

Veitova Malá šachová knihovna, vydává dr.F.Palitzsch

svazek 9

UMĚNÍ OBRANY

Hans K m o c h

38 diagramů

Berlín a Lipsko 1927

W a l t e r d e G r u y t e r & C o .

Dříve G.J.Göschchenovo nakladatelství - J. Guttentag - nakla-
datelství - Georg Reimer - Karl J.Trümer - Veit & spol.

P ř e d m l u v a

Tato kniha nechce vyučovat, chce upozorňovat.

Nechce ukazovat, jak se máme bránit, chce ukazovat, že se musíme bránit.

Nezabývá se rozličnými obranami a jejich variantami, zabývá se myšlenkou obrany, která jí naplňuje.

A snaží se tuto myšlenku obrany odhalit a ilustrovat.

Vídeň , duben 1927

H. K.

O b s a h

I.	O b r a n a o b e c n ě	3
II.	O b r a n a s h l e d i s k a z a h á j e n í	11
	Pasivní obrana	12
	Aktivní obrana	14
	Automatická obrana	18
	Filosofická obrana	19
	Agresivní obrana	23
III.	C e n t r u m	33
IV.	M y š l e n k a o b r a n y c h y b í	47
V.	S t e i n i t z	49
VI.	S t y l " T a r r a s c h "	54
VII.	F i l o s o f i e	62
VIII.	P ř í l i š d o b r é h o	66
IX.	A g r e s i v n í p r i n c i p	69
X.	O b r a n a v ú t o k u	77
XI.	N ě k o l i k v z o r ů	87

I. O B R A N A O B E C N Ě

Často srovnávali šach se životem. Proč? - Život je boj a šach je rovněž boj, který napodobuje život. Boj, ať se vyskytuje kdekoliv, má dva faktory. Útok a obranu. Který je důležitější stránkou boje? Odpověď nám poskytne krátká úvaha. Útočník jedná vždy ze své vlastní vůle, chápe se iniciativy, jakmile se mu podle jeho mínění jeví situace příznivá a může - a to je zvláště důležité - aniž se nějak kompromitoval, exponoval, vždy od útoku upustit a obnovit mír. Přikročí k útoku, když se mu jeví nejen příznivé vnější okolnosti, ale především tehdy, když se dobře cítí, když soudí, že provede útok energicky a úspěšně.. Zcela jinak je na tom napadený. Obecně nezáleží na jeho vůli, kdy se musí dát do obrany. Nemůže to udělat na základě posouzení dané situace, nemůže hledět na své okamžité dispoice, musí být stále připraven a musí se potom dát do obranného boje za každých podmínek, když to nepřítel chtěl. Z toho plyne, že obrana vyžaduje vyšší kvality než útok, že musí řešit mnohem obtížnější problémy, že je důležitější a mnohem těžší částí boje.

Vztáhneme-li to na život, je toho jasným příkladem především válka, vývoj vedení války. Překonat svého protivníka v zápolení to byl za všech dob zářný ideál člověka. Básníci a malíři, umělci všech dob viděli v dosažení vítězství zářný ideál. Mnohem vzácnější jsou případy umělecké glorifikace vítězství, které spočívalo v teskné obraně. To tkví v lidské duši. Od pradávna musel člověk vybojovat si svou existenci, svou kulturu, každý krok vpřed s přírodou, v boji s nepřitelem všeho druhu, v boji se sobě rovnými. I když se postupem času způsob myšlení člověka podstatně změnil, v hloubi jeho duše zůstal zakotven ideál hrdého a odvážného vítězného útoku.

S postupující kulturou se posunulo těžiště boje o lidskou existenci stále více do oblasti obrany. Za důvod takového lidského jednání se dá stále častěji uvést obrana než útok, zejména proto, že obrana vyplývá z nutnosti, útok naproti tomu z libovůle. Objevení severního pólu je útok, objevení bacila rakoviny je nesmírně důležitý obranný úkol. A tak je tomu stále. Ztratit útok znamená, jak jsme už řekli, s velkou pravděpodobností nastolit mírový stav, ztráta obrany ale znamená beznadějný zánik.

Které šachové srdce se rychleji nerozbuší při jméně Morphy! Morphy byl ojedinělý útočný duch, jehož genialita daleko překročila jeho dobu, sahá až do dnešních časů a bude ještě známa v daleké budoucnosti. Morphyho elegance, vřstuosita a síla ve vedení útoku, Morphyho úžasné kombinace ho korunovaly na vyhlášeného miláčka šachového světa.

Většina šachistů horuje pro útok a je to lehce vysvětlitelné. Jaký div, když někdo, kdo musel snad po desetiletí v životě nést namáhavou a snad i bezvýslednou povinnost obrany - jaký div, když se nyní za šachovnicí snaží nalézt v ilusi zapomnění a kompensaci, když nalézá své uspokojení v inscenaci útoků. I když útočník musí počítat v šachu nejvýše se ztrátou hry, když byl útok proveden a tím otřesen nevhodnými prostředky, stále mu zůstává možnost pokusit se znovu o své štěstí. Proto se stává, že často člověk, který se v životě jen zřídka odváží být iniciativní, dá se v šachu strhnout v zuřivého útočníka a popustí všechny zábrany své zadržované radosti z útoku. Tím se stává, že obrana v šachové hře byla opomíjena a zaostala ve vývoji. Její význam nebyl obecně tak uznáván, jak to bylo s hlediska spravedlivého posuzování hry nezbytně nutné.

Tak a ještě ostřeji vypadala situace, když zazářila Morphyho hvězda. Morphy poznal nedostatečné umění obrany své doby a na tomto zjištění slavil své veliké triumfy. Byl by se jistě stal jedním z největších šachistů i tehdy, i když mu nešlo vstříc panující nedostatečné pojetí šachové hry. Snad by se ale potom stal velkým mistrem obrany, i když to zní paradoxně.

Příslloví praví: Žádné stromy nerostou do nebe. Kdo nezná biblickou pověst o babylonské věži? - Světové dění probíhá ve věčné vlnovce. Život je věčné nahorů a dolů. V Morphy dosáhla epocha bezohledné útočné hry svého kulminačního bodu. U předchůdců i současníků vedl stejný útočný duch jen zřídka k zářivým výsledkům, zato často k bolestným porážkám. Morphyho šachová dráha naproti tomu tvoří řadu úspěchů, nikdy vážně neprolomenou.

I když náhodný úspěch v životě sice vyvolá obdiv, nabývá teprve nepřerušovaný úspěch magickou sílu, aby dodatečně se projevil. Když někdo někde dosáhl na bojišti výrazného úspěchu, tak to vyvolá s matematickou jistotou v mnoha jiných chůt najít tajemství tohoto úspěchu, napodobit ho nebo mu zabránit a kuje nové zbraně pro tento účel. A tak postupně vítězí nové zbraně, pomáhají k novým úspěchům, aby zase vyvolaly nový protiproud atd. Všechno jednou dosáhne svého vrcholu, aby potom postupně pomalu ustoupilo. To je přírodní zákon. A v důsledku tohoto přírodního zákona vyvolal ~~zvířák~~ tlak "Morphy" protitlak "Steinitz" .

II. O B R A N A

S H L E D I S K A Z A H Á J E N Í

Podle hráčova pojetí boje a podle dané situace může obrana měnit svou podobu.

Budeme rozlišovat pět druhů obrany:

1. pasivní
2. aktivní
3. automatickou
4. filosofickou
5. agresivní

Na základě příkladů ze zahájení se dá těchto pět druhů přibližně demonstrovat.

Pasivní obrana se omezuje na přímé odvrácení nepřátelských hrozeb.

Aktivní obrana vychází z pasivní obrany, je protihrozbou, protiútokem.

Automaticky se brání hráč, když po příkladu Tarraschově nebo Capablancově vylučuje co nejdále pasivní obranu a snaží se předee vším volným, otevřeným vývinem všech kamenů vyřadit vznik nepřátelských útoků.

Filosofická obrana je ovlivňování protivníkovy vůle. Protivník je nucen zabočit do způsobu hry, která nevyhovuje jeho záměrům. To má silný psychologický účinek a značně zvyšuje sílu obrany zejména tehdy, když je útočník objektivně v příznivější situaci.

Agresivní obrana nesmí být zaměňována za aktivní obranu. Nečeká na příležitost k protiútoku, ale je okamžitým, bezprostředním útokem místo každé obrany. Nastupuje dříve, než protivník (bílý) mohl se svým útokem začít.

Budeme se dále podrobně zabývat každou z těchto obran.

P a s i v n í o b r a n a

Hráč se omezuje na přímé odvrácení nepřátelských hrozeb, přijímá gambity, protože se upíná tvrdě na materiálovou převahu. Pasivní obrana je přirozeně použitelná jen v dílčích úsecích partie a je doporučitelná. Jen s ní se partie nevyhrávají, když protivník neudělá hrubou chybu. Teoreticky by snad bylo možné bránit tak vítězně nějaký gambit. Jestliže jsme totiž názoru, že uhájení gambitového pěšce je postačující výhodou pro výhru. Pasivní obrana musí co nejdříve přejít v aktivní, v protiútok.

Vyšetřujme:

- | | |
|-----------|-------|
| 1. e2-e4 | e7-e5 |
| 2. d2-d4 | e5+d4 |
| 3. Jg1-f3 | |

Brát dámou znovu je chyba proti principu samoobran. (Samoobranou budeme nazývat takovou defensivní povinnost, kterou musí mít útočník při své akci trvale na zřeteli.) Zde by měl černý příležitost získat útokem na nepřátelskou dámu čas.

- | | |
|---------|-------|
| 3. | c7-c5 |
|---------|-------|

Jediný způsob, jak udržet pěšce. Je zřejmě nepříznivý. Bílý získá velký náskok ve vývinu, jeho útočná vůle je posílena, jeho útočné možnosti vzrůstají. Tah černého nijak nepůsobí proti nepřátelským záměrům. Postrádá tedy nejdůležitější vlastnost dobrého obranného tahu. Takovými tahy by byly Sb8-c6, Jg8-f6 /aktivní!/, d7-d6 nebo Sf8-c5. Každý tento tah vystupuje proti nepřátelskému záměru, čímž se nasazuje pochod obranných sil a bílý musí nakonec ztratit čas, aby získal obětovaného pěšce zpět.

Jiné postavení:

- | | |
|-----------|--------|
| 1. e2-e4 | e7-e5 |
| 2. f2-f4 | e5+f4 |
| 3. Jg1-f3 | h7-h6! |

Černý chce bránit gambitového pěšce. Kdyby táhl hned g7-g5, mohl by bílý pokračovat 4. h2-h4!, což představuje v královském gambitu nejlepší útok, neboť tím se ihned rozruší nepřátelský pěšcový řetěz. Korektnost Allgaierova nebo Kieseritzkého gambitu je jiná otázka. Jisté je, že h2-h4 je nejlogičtější pokračování bílého útoku.

- | | |
|-----------|--|
| 4. Sf1-c4 | |
|-----------|--|

Tah h2-h4 jako preventivní tah, tedy aby zabránil vznik černého pěšcového řetězce, by byl špatný a vyklidil by v důsledku oslabení královského křídla protivníkovi ještě větší výhody. Potom by byl správnou odpovědí tah

- | | |
|---------|-------|
| 4. | d7-d6 |
|---------|-------|

Tah g7-g5 není ještě nutný.

- | | |
|------------|---------|
| 5. d2-d4 | g7-g5 |
| 6. 0-0 | Sf8-g7 |
| 7. c2-c3 | Jg8-e7! |
| 8. g2-g3 | g5-g4 |
| 9. Jf3-h4 | f4-f3 |
| 10. Sc1-e3 | |

Oběť Jh4+f3 by atd. by byla nekorektní, protože bílý má v boji příliš málo sil. Proto se snaží rychle vyvinout zbývající figury a potom obětovat dámského jezdce. Postup použitý úspěšně Sékelym v gambitovém turnaji v Abbazii.

- | | |
|------------|--------|
| 10. | Jb8-c6 |
| 11. Jb1-d2 | 0-0 |
| 12. h2-h3! | |

Aby před následující obětí otevřel ještě jeden sloupec.

- | | |
|----------|-------|
| 12. | h6-h5 |
|----------|-------|

Pěšcový řetězec se musí přirozeně držet.

- | | |
|-------------|-------|
| 13. h3+g4 | h5:g4 |
| 14. Jd2:f3! | g4:f3 |
| 15. Dd1:f3 | |

vedle eventuelního Kgl-g2, Vf1-h1, Val-f1 atd. s bezodporovým útokem.

Zde se musela stát chyba. Ale kde? Černý dělal přece samé dobré tahy, bránil gambitového pěšce a tak nutil protivníka k obětem, neboť jinak by byl bílý útok nepokračoval.

Chyba černého byla v příliš dlouhém setrvávání v pasivitě. Hájení gambitového pěšce nestačí.. Byla nutná protiakce. Útok směřuje především proti f7. Obrana by byla lehká, kdyby se mohlo provést Sc8-e6. A tento tah by byl možný, kdyby černý místo 0-0 táhl 11. ... d6-d5! Tím by byl v centru otevřen úspěšnou protihru, byl by přešel z pasivní do aktivní obrany. Jeho výhoda by potom byla jasná. Zkusme:

- | | |
|-----------|--------|
| 11. | d6-d5! |
| 12. e4:d5 | Je7+d5 |

Nyní může následovat Sc8-e6 a výhoda černého je zřejmá.

A k t i v n í o b r a n a

Je to protiútok, který se musí nasadit, jakmile přímé obranné prostředky již nestačí nebo jakmile přímá obrana již nemá další úlohu. Pěkným příkladem je Steinitzova obrana ve španělské hře:

- | | |
|-----------|--------|
| 1. e2-e4 | e7-e5 |
| 2. Jg1-f3 | Jb8-c6 |
| 3. Sf1-b5 | d7-d6 |

Tedy nejprve pasivně!

- | | |
|----------|--------|
| 4. d2-d4 | Sc8-d7 |
|----------|--------|

To je již aktivní. Když nyní dobude bílý černého královského pěšce, padá jeho vlastní královský pěšec.

5. Jb1-c3

Kryje vlastního královského pěšce a tím se opět stává akutní útok na nepřátelského pěšce.

- | | |
|---------|--------|
| 5. | Jg8-f6 |
|---------|--------|

Pokračuje aktivní obrana. Opět by padl jako náhrada za e5 pěšec e4. Černý získává nyní známým způsobem v mnoha variantách stísněnou, ale bez slabin a tím obranyschopnou hru.

Další příklad rovněž ze španělské. Bogoljubova varianta:

- | | |
|-----------|--------|
| 1. e2-e4 | e7-e5 |
| 2. Jg1-f6 | Jb8-c6 |
| 3. Sf1-b5 | a7-a6 |
| 4. Sb5-a4 | Jg8-f6 |

Opět aktivní obrana jako v předcházejícím příkladě.

- | | |
|-----------|--------|
| 5. O-O | Sf8-e7 |
| 6. Vf1-e1 | b7-b5 |
| 7. Sa4-b3 | d7-d6 |
| 8. c2-c3 | O-O |

Tento a další tah tvoří variantu.

9. d2-d4

Tím bílý opomíjí samoobranu. Protivník nyní může rozvinout velmi slibnou aktivitu. Centrum mělo být nejprve chráněno a potom budováno. Totiž: 9. h3 a potom d4 .

- | | |
|---------|---------|
| 9. | Sc8-g4! |
|---------|---------|

Silný útok na bílý střed, podniknutý ve správný okamžik! Tak hrál Bogoljubov v Londýně proti Capablancovi a dosáhl velmi dobrého postavení (10. Se3, ed, 11. cd, Ja5, 12. Sc2, Jc4, 13. Sc1, c5!, 14. b3, Ja5, 15. Sb2, Jc6, 16. d5, Jb4 atd.).

Jak mohlo být osudné nezačít s aktivní obranou ve správnou chvíli, ukazuje jiná partie hraná s touto variantou: Lasker-Bogoljubov, Moravská Ostrava. Tam černý měnil v 9.tahu na d4 a potom táhl Sg4. Důsledek byl, že bílý využil uvolnění pole c3, táhl Jc3 a ovládl hru.

To byl případ opožděné aktivity.

Velmi četné jsou i opačné případy, kde totiž obránce je aktivní příliš brzy.

Něno z ruské partie:

- | | |
|-----------|--------|
| 1. e2-e4 | e7-e5 |
| 2. Jg1-f6 | Jg8-f6 |

Pěšec e5 je napaden. Podle našich pouček ho měl černý přímo krýt a to nejlépe pomocí Jb8-c6. Místo toho ale volil metodu protiútoků. To je předčasné a mělo by se nějak vymstít.

3. Jf3:e5!

Bílý tak musí hrát, aby byl protivník nucen provést svůj předčasný útok. Při jiných tazích, např. d2-d4, by černý mohl vyrovnat.

- | | |
|---------|-------|
| 3. | d7-d6 |
|---------|-------|

Další tahy jsou hůře známy.

- | | |
|------------|--------|
| 4. Je5-f3 | Jf6:e4 |
| 5. d2-d4 | d6-d5 |
| 6. Sf1-d3 | Sf8-d6 |
| 7. 0-0 | Sc8-g4 |
| 8. Vf1-e1 | f7-f5 |
| 9. c2-c4 | Jb8-d7 |
| 10. c4:d5 | 0-0 |
| 11. Sd3:e4 | f5:e4 |
| 12. Vel:e4 | Sg4:f3 |
| 13. g2:f3 | Dd8-f6 |

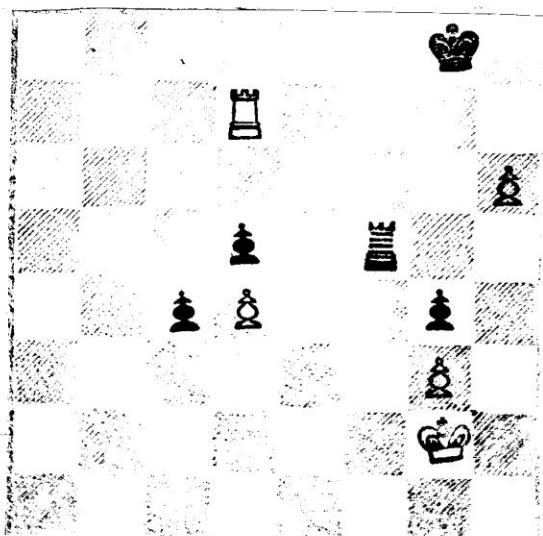
Černý ztratil 2 pěšce, ale jeho postavení je viditelně dobré. Kde tedy udělal chybu bílý? Snad tehdy, když nechal královské postavení otevřít, aby získal druhého pěšce. Pokusme se tomu vyhnout:

- | | |
|------------|--------|
| 11. Jb1-c3 | Jd7-f6 |
|------------|--------|

Nyní má bílý jen o jednoho pěšce víc, ale jeho postavení je nepohodlné. Střelec g4 a jezdec e4 působí velmi stísněně. Partie z mistrovské praxe ukazují, že černý má lepší vyhlídky. Jestliže ale 2. .. Jf6 byl přece předčasný, musí právě chyba bílého být ještě dále. Přemýšlejme. Jak se mohl černý dostat ze slabšího otevření k dobrému postavení? ^{Když} ~~aby~~ upevnil postavení Je4 a mohl provést uzavírací tah Sg4. To bylo možné, když bílý táhl d2-d4. Měl by nejprve prohnat všetečného jezdce. Tah d2-d4 sice splnil by tuto úlohu, ale nevedl by ještě k žádné výhodě, neboť po Je4-f6 by se dosáhlo symetrické postavení a jediný otevřený sloupec, k jehož obsazení by byli nuceni oba hráči a předčasná výměna věží by pravděpodobně vedla k remise. Bílý ale může využít lépe exponovaného postavení nepřátelského jezdce a vyhnout se následující symetrii:

- | | |
|-----------|--------|
| 4. Dd1-e2 | Dd8-e7 |
| 5. d2-d3 | Je4-f6 |
| 6. Sc1-g5 | |

Capablanca



Spielmann

Černý na tahu. Stojí lépe, neboť jeho volný pěšec je lépe kryt, jeho král může být uvolněn dříve než protivníkův. Bílý má naproti tomu prozatím lépe postavenou věž.

9. Kg8-h8

10. Kg2-g1! c4-c3

Jediná možnost je jít dopředu.

11. Vd7-c7 Vf5-f3

12. Kgl-g2 Vf3-d3

Nyní stojí i černá věž mocně. Již hrozí okamžitý zisk pomocí 13. .. Vd3-d2+, 14. Kg2-f1, c3-c2 s dalším Vd2-d1+ atd. V tímto ohrožení nyní pracuje černý a konečně to vypadá, jakoby již nechtělo odrážet.

13. Kg2-f2

Král musí stát tak, aby mohl napadnout věž, jakmile na druhé řadě přijde šach.

13. Vd3-f3+!

Černý získává nakonec jemným způsobem tempo, takže se protivník dostal do zugzwangu.

14. Kf2-g2 Vf3-e3!

15. Kg2-f2 Ve3-d3!

Nyní je tempo získáno, protože bílý král již nemůže táhnout. Musí tedy táhnout věž a - protože nesmí opustit c-sloupec - uvolňuje černého krále. Tah 16. h6-h7 by byl bezúčelný, neboť manévr Vd3-f3+ atd. může černý opakovat a potom přichází s králem, který nemusí první h-pěšce dojít, o jedno tempo dříve.

16. Vc7-c5 Kh8-h7

17. Vc5:d5 Kh7:h6

18. Vd5-c5 Kh6-g6

Nyní hrozí černý převést krále na d6 a potom zopakovat rozhoďující manévr věží Vd3-f3+-e3-d3 získávající tempo.

Bílý se zachraňuje studiově.

19. Kf2-e2!!

Dává jednoho pěšce, aby měl pro krále volné jedno pole na 3. řadě a mohl vyloučit odstrčení na 1.řadu a tak vytvořit hlavní hrozbu protivníkovu jednou provždy ze světa.

19. Vd3:g3

20. Ke2-f2!

Velmi důležité. Král musí nyní střežit druhého volného pěšce. Proto musí být vyloučena uzávěrka pomocí Vg3-f3.

20. Vg3-h3

21. Kf2-g2 Vh3-d3

22. Kg2-h2

Král se nyní může pohodlně pohybovat, už neexistuje žádný zugzwang.

22. Kg6-f6

23. Kh2-g2 Kf6-e6

24. Kg2-h2 Ke6-d6

25. Kh2-g2 Vd3-d2+

Černý již nemůže vyhrát. Zkouší ještě vtip.

26. Kg2-g3 c3-c2

27. Kg3-h4!

Jemný protidůvtip. Přirozeně se pěšec nesmí brát pro ztrátu věže. Ale nyní používá bílý král nepřátelského pěšce jako krytí.

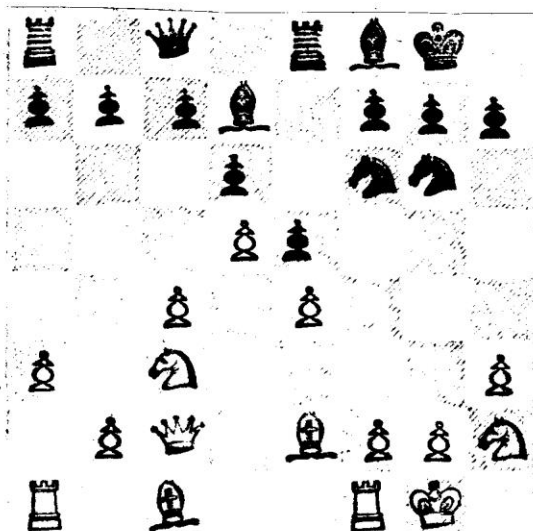
27. Vd2-g2

28. Kh4-g5! Vg2-g1

Na g3 následuje Kg5-g4!. Bílý nyní udeřil na c2 a partie byla po několika tazích dána za remisu.

Je to neobyčejně bohatá a poučná koncovka. Spielmann se vyklubal na báječného pbránce!

Dr. Lasker



Dr. Tartakower

Bílý na tahu. Stojí dobře a měl by hledat své vyhlídky na dámském křídle. Průlom c4-c5 by mu měl tanout na mysli. Místo toho se rozhoduje k útoku na krále, který - když přitom zůstává e4 pozadu - se nezdá posičně zcela uspokojivý, ale přece má vyhlídky, protože černé figury dobře nepůsobí v obraně královské strany. Lasker zajišťuje svou hru geniálním a překrásným přeskupením.

1. f2-f4

Začátek útoku.

1.

e5:f4

2. Sc1:f4

Jg6:f4

3. Vf1:f4

Sf8-e7!

Začíná přeskupování.

4. Val-f1

Ve8-f8!

5. Dc2-d3

Sd7-e8!

6. Dd3-g3

Dc8-d8!

7. Jc3-d1

Jf6-d7!

Proti černému postavení nyní nic není, z bílého útoku útoku zůstala jen slabina e4. Je pochopitelné, že bílý hledá záchranu v mocném pokračování akce. Obětuje kvalitu.

8. Jd1-e3

Se7-g5!

Figury začínají v novém postavení uplatňovat své síly.

9. Vf4-g4

f7-f6!

10. Dg3-f2

h7-h5!

11. Vg4-g3

h5-h4!

Snad bílý počítal s Sg5-h4. Nato by se byl dostal do výhody pomocí 12. Vg3-:g7+ atd.

12. Vg3-g4

Se8-h5!

S rozhodujícím ziskem kvality.

Obranný manévr černého měl zcela neobvyklou hloubku. -