

Wilhelm Steinitz

**Partie
z „Instructoru“**

Antonín Čížek, 2018

Z anglického W. Steinitz: *The Modern Chess Instructor, part I.*, (G. P. Putnam's sons, New York 27 & 29 west 23D Street, London, 27 King William st., Strand, 1889) a W. Steinitz: *The Modern Chess Instructor, part II. – section I.* (W. Steinitz, Chess syndicate, No. 23 & Park Row, New York, 1895) přeložil Antonín Čížek

© Antonín Čížek, 2018

Úvod

FM Antonín Čížek

Španělská hra

1. Golmayo C. – Steinitz Wilhelm, Havana 1888

1. e4 e5 2. Jf3 Jc6 3. Sb5 d6 4. d4 Sd7

Dobré je také 4... exd4, což hru převádí do Philidorovy obrany.

5. 0-0 Jge7 6. d5

I když tento tah stísní soupeřovy figury, získá černý útok proti strnulému pěšci e4. Po 6. dxe5 dxe5 (nejde 6... Jxe5 pro 7. Jxe5, protože po 7... Sxb5 by následovalo 8. Jxf7 Kxf7 9. Dh5+ atd.) 7. Sc4 by pak bylo jediným správným pokračováním 7... Jc8 s úmyslem na útok Jf3-g5 odpovědět Jc8-d6.

6... Jb8 7. Sd3 g6 8. Sg5 Sg7 9. Dd2 h6 10. Se3 f5

Černý stojí zjevně lépe. Pokud by bílý hrál 11. exf5, vzal by pěšcem a získal by hrozivý útok.

11. Db4 Dc8

Domnívám se, že lepší by bylo 11... Sc8 s úmyslem hrát 12... Jd7.

12. Ja3 0-0 13. Je1 a5 14. Dc3 f4 15. Sd2

V následujícím průběhu hry se bílá dáma a střelec dostanou do velkého nebezpečí. V takovéto zablokované situaci je nutné, aby dáma měla možnost ústupu na pole d2, které jí tak mělo být rezervováno, a správným pokračováním by tak byl ústup střelce na c1.

15... Kh7

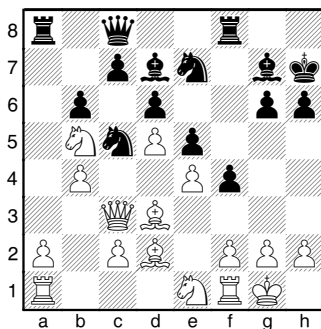
To je nezbytné jako příprava pro plán průlomů, který černý uskuteční v 19. tahu.

16. Jb5 Ja6 17. Dxa5

Ať bílý tohoto pěšce bere nebo ne, černý získá silný útok pomocí Ja6-c5.

17... b6 18. Dc3 Jc5 19. b4

Černý hrozil 19... Jxe4 s dalším 20... Sxb5 nebo naopak.



19... Jxd5 20. Dc4 Sxb5 21. Dxd5

Nebo 21. Dxb5 c6 22. Dc4 b5 a černý získá dámu.

21... c6 22. Dxd6 Jxd3 23. exd3

Mnohem lepší by bylo 23. Jxd3, kdy by dáma nemohla být chycena ani tehdy, pokud by černý hrál 23... Ve8.

23... Va7

To není tak dobré jako 23... Ve8 s hrozbou 24... Ve6, po čemž by bílý neměl žádnou obranu proti ztrátě dámy.

24. a4 Vf6

Po 24... Vd8 by bílý neměl jinou možnost než obětovat dámu za dvě figury a hrát 25. axb5.

25. Dxe5

25. axb5 by bylo pořád nejlepší.

25... Vff7 26. Dd6 Sxa1 27. axb5

Bílý ztratil věž a ani teď nemůže dámu zachránit. Po 27. e5 by následovalo 27... Vae7 s dalším 28... Ve6 atd.

27... Vf6

Bílý se vzdal.

2. Ponce – Steinitz Wilhelm, Havana 1888

1. e4 e5 2. Jf3 Jc6 3. Sb5 d6 4. d4 Sd7 5. 0-0 exd4

To se dá hrát stejně bezpečně jako 5... Jge7 v předchozí partii.

6. Jxd4 g6 7. Jxc6 bxc6 8. Sc4

Po 8. Dd4 by bylo nejlepší odpovědi černého 8... Df6.

8... Sg7 9. Df3 Jf6 10. Ve1

Tato předčasná příprava na útok, při níž zůstane věž e1 nekrytá, způsobí bílému v dalším průběhu partie problémy. Z mnoha důvodů by bylo lepší pokračovat ve vývinu pomoci 10. Jc3 s dalším Sc1-d2 a Va1-e1.

10... 0-0 11. c3

Vhodnější by stále bylo 11. Jc3.

11... Ve8

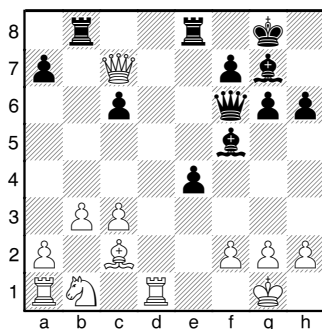
Lákavé by bylo 11... Jxe4, protože po 12. Dxe4 Ve8 13. Sxf7+ Kxf7 14. Df3+ Kg8 by stál černý lépe. Pokud by ale bílý odpověděl 12. Vxe4, dal bych po 12... d5 13. Ve1 dxc4 14. Ja3 přednost jeho pozici.

12. Sb3 d5 13. Sc2 Sf5 14. Sg5 dxe4 15. Dg3 Vb8

Obsazení sloupce „b“ je v podobných zahájeních vždy důležitou kompenzací za vzniklého dvojpešce. Tím, že černý donutí bílého k postupu pěšce „b“, získá jeho střelec g7 nepřímou větší pole působnosti, čehož se dá snadno dosáhnout tahem jezdce f6, který teď skrývá jeho působení.

16. b3 h6 17. Vd1 De7 18. Sxf6 Dxf6 19. Dxc7

Bílý sice obnovuje materiální rovnováhu, ale dostane se pod neodrazitelný útok.



19... e3 20. Sxf5 exf2+ 21. Kxf2 Dxf5+ 22. Kg1 Se5

Hrozí Df5-h5 a to hned, nebo po 23... Sxh2+.

23. Dd7 Vbd8 24. Dxd8

Po 24. Dxf5 Vxd1+ 25. Df1 Sxh2+ 26. Kf2 Sg3+ černý vyhraje, neboť bílý musí brát střelce g3, protože po 27. Kg1 by dostal mat 2. tahem.

24... Vxd8 25. Vxd8+ Kg7 26. Ja3

To hned prohrává, ale k záchraně by nestačilo ani 26. Jd2 pro 26... Sf6 27. Ve8 Sxc3 28. Vd1 Dc2 a černý vyhraje.

26... Sxc3

Bílý se vzdal.

Je zjevné, že černý teď získává jezdce pomocí 27... Dc5+, nebo po 27. Vc1 tahem 27... Sb2.

3. Anderssen – Suhle Berthold, Vratislav 1859

1. e4 e5 2. Jf3 Jc6 3. Sb5 d6 4. Sxc6+

Anderssen zpravidla hrává tuto brzkou výměnu, s níž však nemohu souhlasit.

4... bxc6 5. d4 f5

To je hazard, protože bílý bude brzo schopen rošovat, což už samo o sobě znamená pro tento protigambit větší nebezpečí, než je tomu v podobné pozici ve Philidorově obraně.

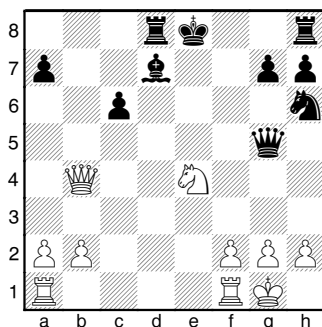
6. dxe5 fxe4 7. Jg5 d5 8. e6 Jh6 9. 0-0 Df6 10. c4

Tímto skvělým tahem získá bílý neodrazitelný útok, protože dřív nebo později dojde k prolomení černého centra.

10... Sxe6 11. Jc3 Vd8 12. Da4 Sd7 13. cxd5

Zatím bílý vedl útok skvěle, ale pochybuji o korektnosti oběti, kterou tímto tahem připravuje, a dal bych přednost jednoduchému 13. Da5, kdy by získal pěšce s lepší hrou.

13... cxd5 14. Da5 c6 15. Jgxe4 dxe4 16. Sg5 Sb4 17. Dxb4 Dxc5 18. Jxe4



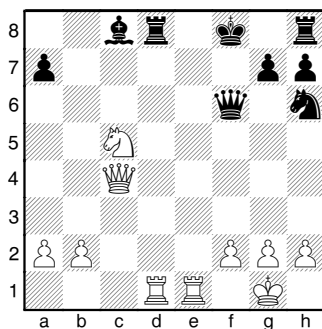
18... c5?

Tato snaha černého vyhnout se šachu jezdce na d6 značně ohrožuje jeho postavení. Domnívám se, že dobré by bylo 18... De7 s pokračováním 19. Jd6+ Kf8 20. Vfe1 Se6 21. Vad1 (po 21. Vxe6 Dxe6 by bílý neměl žádný odtahný šach, který by černého nějak ohrozil) 21... Jf7 22. Vxe6 Dxe6 23. Jf5+ Kg8 a černý vyhraje. Pokud by teď bílý hrál 24. Je7+, černý by odpověděl 24... Dxe7, a po 24. Vxd8+ by černý jezdec uvolnil králi pole f7, kam by mohl ustoupit po šachu na e7.

19. Dc4 De5

Opět by bylo lepší 19... De7, což by mohlo vést k následujícímu pokračování: 20. Vfe1 Se6 21. Db5+ (nebo 21. Jf6+ Kf7 a černý vyhraje) 21... Kf7 22. Jxc5 Vd6 atd. s obranyschopnou pozicí.

20. Vfe1 Kf8 21. Jxc5 Df6 22. Vad1 Sc8



23. Db5?

Bílý zde mohl okamžitě vyhrát pomocí 23. Je4 De7 (po 23... Vxd1 by přišlo 24. Vxd1 s následujícím 25. Dxc8+ nebo 25. Vd8+ a bílý vyhraje) 24. Jd6 Dd7 25. Df4+ Kg8 26. Dg5 Kf8 (nevidím nic lepšího, protože 26... Dxd6 by prohrálo vzhledem k 27. Dxd8+, po 26... Jf7 27. Jxf7 Dxd1 28. Jh6+ následuje mat příštím tahem a jinak hrozí 27. Ve7) 27. Jxc8 Dxd1 28. Df4+ Jf7 29. Db4+ Kg8 (po 29... Vd6 nebo 29... Jd6 by černý ztratil dámu) 30. Je7+ Kf8 31. Jg6+ Kg8 32. Df8+ Vxf8 33. Je7#.

23... Kg8?

Salvioli správně poukazuje na to, že černý si teď mohl udržet tahem 23... Kf7¹ figuru.

24. Je4 Df8 25. Dc4+ Jf7 26. Vxd8 Dxd8 27. Jd6

Černý se vzdal.

Po 27... h6 by následovalo 28. Jxf7 s dalším 29. Jg5+ a po 27... Dxd6 by přišlo 28. Ve8+ s dalším 29. Dxc8 bílý snadno vyhraje.

¹ Je otázkou, zda je to správné, protože šachové programy zde doporučují tah 23... Jf7, zatímco 23... Kf7 je podle nich kvůli 24. Je4 špatné. K překlepu v knize by mohlo dojít snadno, protože tah 23... Jf7 se v anglické notaci píše Kt-B2, zatímco 23... Kf7 je K-B2.

Index partií

Přehled soupeřů

Alapin – 50	Liverpool – 77
Anderssen – 3, 9-11, 19, 29, 40, 53, 64, 71, 76	Londýn – 39
Barnes – 59	Löwenthal – 18
Bauer – 17	Mac Connell – 47
Baucher – 63	Mackenzie – 15, 49
Blackburne – 12, 13, 20, 27, 30, 56, 70	Mason – 30, 48, 72, 73
Bird – 44, 60, 66	Minchin – 32
Brien – 18, 65	Morphy – 24, 46, 51, 54, 59, 60-63
Čigorin – 8, 28, 44, 50, 66, 68, 80-99	Mortimer – 42
de Riviere – 46	Möhle – 52
Delmar – 52	Neumann – 19
Dufresne – 40, 41	NN – 33, 38, 55
Duke – 61	Paulsen – 10, 11, 24, 29, 36
Englisch – 25	Petrov – 79
Esling – 58	Petrovskij – 50
Frankfurt – 14	Ponce – 2, 97-99
Fraser – 67	Porges – 17
Gavilan – 97-99	Potier – 54
Goldsmith – 58	Potter – 48
Golmayo – 1	Rainer – 57
Cook – 78	Robey – 70
Grund – 52	Rosenthal – 6, 25, 26, 71
Gunsberg – 5, 33, 68, 72	Sellman – 7, 52
Hammond – 49	Suhle – 3
Harmonist – 75	Schallop – 7, 31
Harrwitz – 35, 62, 64	St. Bon – 42
Hill – 78	Staunton – 38
Hirschfeld – 43	Steinitz – 1, 2, 4, 6, 7, 9, 12, 20, 22, 23, 26, 27, 37, 57, 67, 74, 77, 80-99
Hoffman – 79	Stuttgart – 14
Isouard – 61	Šiffers – 28, 50, 75
Janssens – 65	Videň – 39
Judd – 23, 52	Von Bardeleben – 69
Kieseritzky – 55	Von Bilguer – 34
Kolisch – 35, 43, 53	Von der Lasa – 34, 41
Krefeld – 45	Von Heydebrand – 34
Lasker – 74	Ware – 52
Lichtenhein – 51	Wayte – 32
	Wesel – 45

Winawer – 15, 16, 21, 56, 69, 73
Wormald – 18

Zukertort – 4, 8, 13, 16, 21, 22, 31,
36, 37, 47, 76

Přehled zahájení

Philidorova obrana – 56-63

Ruská hra – 48-55

Ponzianiho zahájení – 64-71

Skotská hra – 28-39

Hra tří a čtyř jezdců – 21-27

Italská hra – 72-79

Evansův gambit – 80, 84, 86, 88, 90, 92, 94, 96, 97, 99

Hra dvou jezdců v obraně – 40-47

Španělská hra – 1-20, 82

Dámský gambit – 83, 85, 87, 89, 91, 93, 98

Dámským pěšcem – 81

Holandská hra – 95

Obsah

Úvod.....	3
Španělská hra.....	4
Hra tří a čtyř jezdců	Chyba! Záložka není definována.
Skotská hra	Chyba! Záložka není definována.
Hra dvou jezdců v obraně	Chyba! Záložka není definována.
Ruská hra.....	Chyba! Záložka není definována.
Philidorova obrana	Chyba! Záložka není definována.
Ponzianiho zahájení	Chyba! Záložka není definována.
Italská hra	Chyba! Záložka není definována.
Zápas mezi Steinitzem a Čigorinem	Chyba! Záložka není definována.
Index partií	9
Přehled soupeřů.....	9
Přehled zahájení	10
Obsah	11