

Géza Maróczy

Paul Morphy

Antonín Čížek, 2017

Z ruského Г. Мароцы: *Шахматные партии Пауля Морфи* (Прибой, 1929)
přeložil Antonín Čížek
© Antonín Čížek, 2017

Předmluva k ruskému vydání

Klasické dílo Gézy Maróczyho, které bylo vydáno v Německu r. 1908 a věnuje se dílu jednoho z největších šachových génů 19. století, si už dlouho zasloužilo překlad. Bohaté šachové dědictví Paula Morphyho je mimořádně cenným materiálem pro šachový trénink a bude nezbytným doplňkem vynikajících šachově-pedagogických prací, které se objevily v posledních letech: *Střední hry* P. A. Romanovského a *Mistrů šachovnice* Richarda Rétiho.

„Nejdříve je nutno naučit se kombinovat, a až pak je možné hrát pozičně. To je pravidlo, které se potvrdilo v dějinách šachu, a musíme je klást důrazně na srdce mladého šachisty.“ To je první a velmi důležitý praktický pokyn ze zmíněné Rétiho učebnice. A musíme konstatovat, že dílo P. Morphyho nám poskytuje nepřekonatelné příklady pro seznámení se s kombinační částí šachového umění. Morphy jako první pochopil strategii otevřených her a většina jeho partií slouží jako názorná ilustrace výkladů těchto pozic, kde jsou pěšcové bariéry v centru zničeny a prvořadý význam hrají otevřené sloupce a diagonály ve spojení s rychlým a harmonickým vývinem figur bez ztráty temp a kde dozrávají kombinační bouře.

Obecně se předpokládá, že v chápání zavřených pozic byl Morphy méně silný. Domníváme se však, že toto tvrzení není zcela správné. Když pozorně studujeme jeho partie ve vážných a důležitých zápasech s Harrwitzem a Anderssenem, docházíme k závěru, že při střetnutích se silnými soupeři téměř vždy projevoval zcela správný odhad i těchto pozic, jejichž nejdůležitějším faktorem je složitá a uzavřená pěšcová struktura. Dobře chápal význam silných a slabých polí i roli pěšcové převahy na dámském křídle a s velkou technickou zručností realizoval tyto věci v perfektně hraných koncovkách. To znamená, že slavná Steinitzova teorie má v určitém směru v Morphyho svého nesporného předchůdce.

Morphy však nebyl spisovatel a ani neformuloval své šachové názory. Otázka částečné souvislosti mezi Morphyho a Steinitzovým stylem stále čeká na své posouzení. Ovšem i z pozičního hlediska může Morphyho tvorba v jeho nejdůležitějších partiích snést současnou kritiku a jeví se i z této strany vhodným učebně-pedagogickým materiálem. Pokud bychom mluvili o estetickém působení jeho partií, pak by to znamenalo dobývat se do už dávno široce otevřených dveří. Dravé a krátké řešení kombinacemi přeplněných pozic jako výsledek neúspěšné logické přípravy na rozhodující zteč, figurové útoky s řadou elegantních obětí, skvělé pěšcové průlomky a studiové maty musejí přinášet potěšení nejen širokým masám začátečníků, kteří lační po šachovém zážitku, ale i zkušeným a skeptickým hráčům „první třídy“.

Náš překlad je dělán z prvního německého vydání z r. 1908. Druhé německé vydání (1924) se od něj liší jen nepatrně odlišným uspořádáním materiálu a přidáním jedné partie s A. de Rivièr (1863), která nemá příliš velkou hodnotu. Z celkového počtu 407 partií je jich v ruském vydání 290. Toto zkrácení bylo provedeno téměř výlučně na úkor nejméně zajímavých handicapových partií. Je

také vypuštěno pět sporných partií, které bývají připisovány Morpymu, a šest koncovek, které nemají zvláštní význam. Opraveny jsou některé údaje v důležitých komentářích. Byly také opraveny ojedinělé chyby v Maróczyho komentářích a osvěženy a místy podstatně doplněny jeho komentáře zahájení. Portrét P. Morphyho je převzat ze starého anglického vydání jeho partií od J. Löwenthala.

A. M. Gorfinkel

Paul Morphy

Paul Charles Morphy se narodil v New Orleansu 22. června 1937. Ve věku deseti let se seznámil s pravidly šachu a o dva roky později už ovládal jeho tajemství. Dvanáctileté „zázračné dítě“ porazilo svého učitele a o rok později se stalo prvotřídním mistrem.

Do r. 1850 studoval Paul ve škole v New Orleansu. V průběhu let 1850-55 se věnoval studiu právních věd na jezuitské koleji sv. Josefa tamtéž a pak odešel na univerzitu v Louisianě, studium na níž ukončil za necelé dva roky. Vzhledem ke své neplnoletosti se nemohl věnovat advokacii, a protože byl dobře vybaven finančně, věnoval se zábavě a šachu. V roce 1857 se konal v New Yorku první americký šachový kongres spolu s turnajem. Morphy se ho zúčastnil a tato událost znamenala zlom v jeho životě.

Jeho vystoupení na turnaji předcházela pověst o jeho výhrách a turnaj plně potvrdil jeho neobvyklé šachové schopnosti. Snadno porazil všechny soupeře a obsadil první místo.

Jeho hra vynikala nepřehledným množstvím kombinací. Na začátku partie se zaměřoval na rychlý vývin, při čemž se nebránil ani obětem pěšců. Jemný poziční cit mu zabezpečoval pohodlný průběh střední hry, kde měl široký prostor pro manifestaci svého výjimečného nadání. Nesnažil se udržet si za každou cenu nějakou konkrétní figuru, snad s výjimkou dámy, která byla v jeho rukou ohromnou silou. Tu si vzhledem ke svému umění dokázal udržet až do konce partie. Snad jen v koncovce cítíme menší rozdíl mezi jeho hrou a hrou jeho současníků. Živá kombinace mu byla bližší než dobrá analýza.

Poté, co Morphy zvítězil nad všemi americkými hráči, odcestoval v červnu r. 1858 do Evropy, aby změřil své síly s hráči Starého světa.

Nejdříve se zastavil v Londýně, kde se chtěl utkat s tehdejším mistrem Anglie Howardem Stauntonem. Ale Staunton se pod různými záminkami střetnutí vyhnul. Všechny ostatní hráče mladý Američan drtivě porazil a nenašel mezi nimi jediného důstojného soupeře. Dokonce i slavný maďarský mistr J. Löwenthal, který žil v té době v Anglii, prohrál v zápase s Morphem 9 partií ze 14, vyhrál jen 3 a 2 remizoval. To byl nejlepší výsledek, jehož bylo dosaženo v zápasech s Morphem.

Vzhledem k absenci vyrovnaných soupeřů pořádal Morphy simultánky naslepo. 27. srpna 1858 hrál v Birminghamu 8 partií naslepo proti nejsilnějším místním hráčům, z nichž prohrál jen jednu a sedm ostatních vyhrál. Nadšení publika bylo mimořádné, protože v té době byly takovéto výsledky ve hře naslepo ještě zcela neznámé.

V září 1858 odjel Morphy do Paříže. I zde dosáhl řady brilantních vítězství. Hrál nejen s francouzskými hráči, ale i se všemi, kdo tam přijeli, aby se s ním utkali. Jeho sílu byl nucen zakusit i slavný německý mistr Adolf Anderssen, s nímž Morphy vyhrál zápas v poměru +7, -2, =2. Vyhrál také zápas s Harrwitzem s výsledkem +5, -2, =1. Tento zápas ale zůstal vzhledem k Harrwitzově onemocnění nedokončen.

Hrou v Paříži potvrdil Morphy svou pověst nejsilnějšího hráče své doby, a když se vrátil na jaře roku 1859 domů, byl tam slavnostně uvítán jako vítěz nad Starým světem. Po této cestě opustil pod vlivem začínající duševní nemoci vážnou hru. Ještě dvakrát (1862 a 1867) navštívil Paříž, ale už nehrál vážné partie a omezil se jen na hru se značně slabšími hráči, jimž dával předem materiální výhodu. Dokonce ani jednou nenavštívil mezinárodní šachový turnaj, který se v roce 1867 v Paříži konal.

Zemřel 10. července 1884.

1. Partie z mládí

1. Morphy – Morphy A. (otec), New Orleans jaro 1849

Evansův gambit

1. e4 e5 2. Jf3 Jc6 3. Sc4 Sc5 4. b4 Sxb4 5. c3 Sc5 6. d4 exd4 7. cxd4 Sb6

Šach na b4 by po 8. Sd2 jen pomáhal bílému ve vývinu. Výhodné pro bílého je také 8. Kf1 d6 9. d5 s dalším 10. Da4+, nebo 8... De7 9. Sb2 Dxe4 10. Jbd2 Sxd2 11. Dxd2 atd.

8. 0-0 Ja5 9. Sd3

Oběť 9. Sxf7+ by byla k ničemu vzhledem k 9... Kxf7 10. Je5+ Kf8 11. Dh5 Df6! 12. Sg5 De6 atd.

9... Je7 10. Jc3 0-0 11. Sa3

Pokud by bílý hrál 11. d5 d6 12. Je2 Jg6 13. Sb2, mohl by dosáhnout normální pozice Evansova gambitu.

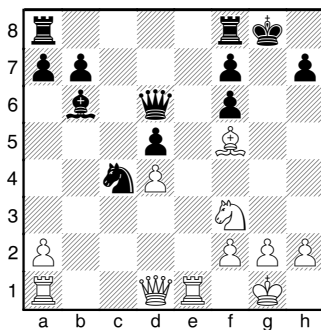
11... d6 12. e5 Sf5 13. exd6 cxd6 14. Je4 d5

O něco lepší by bylo 14... Sxe4 s dalším 15... f5, ale i pak by byla situace černého obtížná. Po tahu v textu se postavení černého krále odkryje a ten bude vystaven brutálnímu útoku.

15. Jf6+ gxf6 16. Sxe7 Dxe7 17. Sxf5 Jc4

Pozornost si zasloužilo 17... Vfe8 s dalším 18... Df8 atd.

18. Ve1 Dd6



19. Je5

Jednodušší by bylo 19. Jh4 Df4 20. Dh5 h6 21. Jg6 se ziskem kvality. Oběť v partii je charakteristická pro dravý a ohnivý styl mladého mistra.

19... fxe5 20. Dg4+

To je lepší než okamžité 20. Dh5, proti čemuž by se mohl černý bránit různými způsoby (např. 20... Vfe8 nebo 20... Kg7).

20... Kh8 21. Dh5 Kg7 22. Dg5+

22. Dxb7+ by bylo špatné.

22... Kh8 23. Dh5 h6

Černý se vyhýbá remíze opakováním tahů.

24. Vxe5

Správné by bylo 24. dxe5. Bílý zjevně počítá s tím, že oběť kvality bude přijata.

24... Jxe5

Morphyho otec nedoceňuje sílu oběti. Pokud by hrál 24... Df6!, černý by snadno realizoval svou materiální převahu.

25. dxe5 Dc6 26. e6 Kg7 27. g4 Dc3

Černý chce převést dámu na f6, ale ponechává bez povšimnutí novou a mimořádně krásnou kombinaci. Jednoduchý přípravný tah 27... Vae8! by mu dal převahu. Např. 28. Ve1 (po 28. g5 by následovalo 28... Vxe6) 28... Dc3! 29. Vf1 Df6 atd.

28. g5! Dxa1+ 29. Kg2 Df6

Tahem 29... Kg8 by se černý vyhnul možnostem jakýchkoli kombinací.

30. gxf6+ Kxf6 31. exf7 Vxf7 32. Dg6+ Ke7 33. De6+ Kf8 34. Dxb6+ Vg7+ 35. Sg6 Kg8!

Po 35... Sd4 by následovalo 36. Dg5 a 37. h4.

36. h4 d4

Šanci na remízu zde dávalo 36... Vf8!, např. 36... Vf8 37. f4 Sc7! 38. Dg5 Sxf4 39. Dxd5+ Kh8 40. h5 b6 atd.

37. h5 d3 38. Dg5 Vd8 39. h6 d2 40. Df6

Rychle vyhrávalo také 40. Sh7+ Kf7 41. Dxb7+ atd.

40... Vgd7

Po 40... Vxg6+ by následoval mat 5. tahem: 41. Dxb7+ Kf8 42. Dg7+ Ke8 43. h7 atd. Po 40... Vdd7 by černý dostal mat také nejpozději 5. tahem: 41. hxb7 Vxg7 42. De6+ Kh8 43. Dh3+ Kg8 44. Dc8+.

41. Sf5 d1D

Černý je bezbranný. Po 41... Vf7 by přišlo 42. h7+ se stejným pokračováním jako v partii a po 41... Vf8 by vyhrálo 42. Se6+ Kh7! 43. Dxf8 Kg6! 44. Sf5+ Kg5 45. f4+ Kh5 46. Dg8 atd.

42. h7+

To je rozhodující oběť pěšce.

42... Vxh7 43. Se6+ Vf7 44. Sxf7+ Kh7

Po 44... Kf8 by následovalo 45. Se6+ a 46. Df7#.

45. Dg6+ Kh8 46. Dh6#

2. Morphy – Morphy A. (otec), New Orleans 1849

Evansův gambit

**1. e4 e5 2. Jf3 Jc6 3. Sc4 Sc5 4. b4 Sxb4 5. c3 Sc5 6. d4 exd4 7. cxd4 Sb6
8. 0-0 Ja5 9. Sd3 d5**

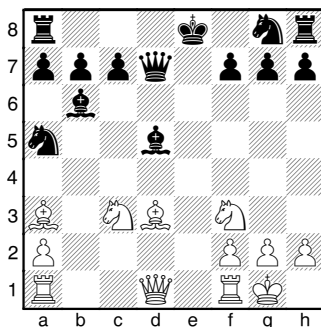
Přednost by si zasloužilo 9... d6 nebo 9... Je7.

10. exd5 Dxd5 11. Sa3 Se6 12. Jc3 Dd7 13. d5!

Začátek rozhodujícího náporu.

13... Sxd5

To povede k okamžité prohře. O něco lepší by bylo 13... Sg4.



14. Jxd5 Dxd5 15. Sb5+! Dxb5 16. Ve1+ Je7 17. Vb1 Da6

Aby se tak vyhnul ztrátě dámy.

18. Vxe7+ Kf8 19. Dd5 Dc4 20. Vxf7+ Kg8 21. Vf8#

3. Morphy – Morphy E., New Orleans 22. 6. 1849

Italská hra

1. e4 e5 2. Jf3 Jc6 3. Sc4 Sc5 4. c3 d6 5. 0-0 Jf6

Opatrnější by bylo 5... Sb6 nebo 5... De7. Teorie zde doporučuje 5... Sg4 6. Db3 Sxf3 7. Sxf7+ Kf8 8. Sxg8 Vxg8 9. gxf3 g5 atd. Ovšem místo 8. Sxg8 může bílý hrát jednoduše 8. gxf3 s lepší pozicí.

6. d4 exd4 7. cxd4 Sb6 8. h3

Velmi dobré je zde 8. Jc3.

8... h6 9. Jc3 0-0 10. Se3

Zde měl bílý ustoupit střelcem na b3.

10... Ve8

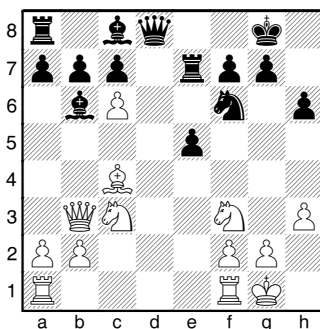
To je slabé. 10... Jxe4 11. Jxe4 d5 atd. by vedlo k rovné hře.

11. d5 Sxe3

To je chybná výměna, po níž bude stát černý hůř. Místo ní měl hrát 11... Je7.

12. dxc6 Sb6 13. e5 dxe5 14. Db3 Ve7

Příliš krátkozraké. Černý měl hrát 14... Se6. Mladý mistr okamžitě využívá slabou odpověď v textu. Mimo jiné je u této partie zajímavé také to, že je první, kterou hrál Morphy naslepo.



15. Sxf7+ Vxf7 16. Jxe5 De8 17. cxb7 Sxb7 18. Vae1 Sa6

Víc šanci na remízu dávalo 18... Je4 19. Jxf7 Dxf7 20. Dxf7+ Kxf7 21. Jxe4 Sa6 atd.

19. Jg6 Dd8 20. Ve7

A bílý vyhrál.

Podle slov jednoho z očitých svědků se nadšení diváků, kteří tuto partii sledovali, nedá popsat.

4. Morphy - Mac Connel J., New Orleans 1849

Kieseritzkého gambit

1. e4 e5 2. f4 exf4 3. Jf3 g5 4. h4 g4 5. Je5 h5

Běžnější je 5... d5! nebo 5... Jf6. V době, kdy se partie hrála, byla obrana použitá Mac Connelem považována za nejlepší.

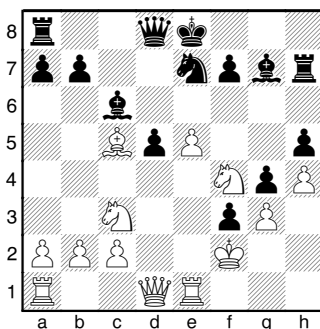
6. Sc4 Vh7 7. d4 d6 8. Jd3 f3 9. g3 Jc6 10. Jf4 Sd7 11. Jc3 Jf6 12. Se3 Je7 13. Kf2

Začátek partie svědčí o tom, že Morphy už velmi mladý znal teorii.

13... c6 14. Ve1 Sg7 15. e5 dxe5 16. dxe5 Jfd5 17. Sxd5

To je nejlepší způsob výměny.

17... cxd5 18. Sc5! Sc6



19. b4

Tento silný přípravný tah brání po výměně střelců šachu na c5.

19... b6 20. Sxe7 Dxe7 21. Jfxd5 Db7 22. Jf6+ Sxf6 23. exf6+ Kf8 24. Dd6+ Kg8 25. Ve7 Dc8 26. Vc7 Df5 27. Dxc6 Dxc2+ 28. Ke3 Vd8 29. Vd1

Černý se vzdal.

5. Morphy – Löwenthal J., New Orleans 22. 5. 1850

Ruská hra

1. e4 e5 2. Jf3 Jf6 3. Jxe5 d6

Špatné by bylo 3... Jxe4, po čemž by následovalo 4. De2 De7 5. Dxe4 d6 6. d4 f6 7. f4 Jd7 8. Jc3 fxe5 9. dxe5 dxe5 10. Jd5 atd.

4. Jf3 Jxe4 5. De2

V jiných partiích hrál Morphy 5. d4!, což je tah, který je v současnosti považován za jeden z nejsilnějších. Plně možné je také 5. Jc3! Jf6 (5... d5 6. De2 Se7 7. Jxe4 dxe4 8. Dxe4 0-0 9. d4 atd.) 6. d4 Se7 7. Sd3 0-0 8. d5 atd. Lze také hrát 5. c4, po čemž by bylo riskantní 5... d5 vzhledem k odpovědi 6. Jc3.

5... De7 6. d3 Jf6 7. Jc3 Se6

Mistr Löwenthal si byl jistý svým uměním, a proto se vyhýbá možnému zjednodušení po 7... Dxe2+.

8. Sg5 h6 9. Sxf6

Mnoho hráčů neschvaluje výměnu střelce za jezdce, protože ve většině případů jsou dva střelci považováni za silnější než dva jezdci nebo střelec a jezdec. Jiní naopak mění bez váhání, aby se rychle vyvíjeli a neztráceli tempa.

9... Dxf6 10. d4 c6 11. 0-0-0

Na první pohled by bylo silnější 11. d5, ale po 11... cxd5 12. 0-0-0 Se7 13. Db5+ Jd7! 14. Dxb7 Vb8! atd. by se černý zmocnil iniciativy.

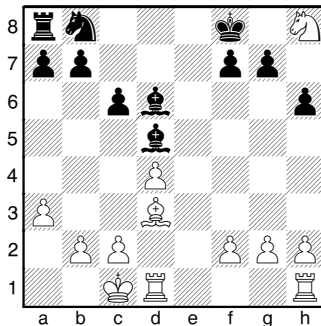
11... d5 12. Je5 Sb4 13. Jxd5

Pokud by černý hrál 12... Se7, byla by tato oběť nemožná.

13... Sxd5

Pěšcem brát nejde pro 14. Db5+.

14. Jg6+ De6 15. Jxh8 Dxe2 16. Sxe2 Kf8 17. a3 Sd6 18. Sd3



Morphy zde v ohnivé netrpělivosti mládí opomíjí správné pokračování 18. f3 a zřejmě si myslí, že ztráta pěšce bude kompenzována otevřeným sloupcem „g“.

18... Kg8?

Není překvapením, že chlapec Morphy se zmýlil v ocenění pozice, ale je zvláštní, že v té době tak slavný mistr, jako byl Löwenthal, si nevšímá pokračování 18... Sxg2, po němž by měl vyhrát. Např. 19. Vhg1 (o něco lepší je 19. Vhe1) 19... Sf3 20. Vde1 Sxh2 21. Ve3 Sf4! (21... Sxg1 22. Vxf3 Kg8 23. Jxf7 atd. by vedlo jen k remíze) a černý by měl vyhrát.

19. Jxf7 Kxf7 20. f3

Ted' má bílý věž, dva pěšce a dobrou pozici proti dvěma lehkým figurám černého.

20... b5 21. Se4 Jd7 22. Vde1 Jf6 23. Ve2 Ve8

Ve své podstatě se jedná o nesprávné hodnocení pozice. Černý si myslí, že stojí lépe a usiluje o výměny. Lepší by ale bylo 23... a5!, např. 24. g3 a4 25. Vhe1 b4 26. axb4 Sxb4 27. c3 a3 atd. Bílý by se této variantě mohl vyhnout, pokud by hrál 25. c3, ale jeho pozice by pak byla nesrovnatelně méně výhodná než při pokračování v partii.

24. Sxd5+ cxd5 25. Vxe8 Jxe8 26. g3 g5 27. Kd2 Jg7 28. Va1!

Bílý mistrně manévruje a daleko počítá.

28... a5 29. Kd3 Ke6

Lepší by bylo 29... Je6 s následujícím h6-h5-h4 atd.

30. a4 b4 31. c4! Sc7 32. Ve1+ Kd6 33. Ve5 dxc4+ 34. Kxc4 Je6 35. Vb5 Jf8 36. Vd5+ Ke6

Po 36... Kc6 by následovalo 37. Vf5 Jd7 38. Vf7 s dalším 39. Vh7.

37. Vc5 Kd6 38. d5 Kd7 39. Vc6 Sd6 40. Va6 Jg6 41. Vxa5 Je5+ 42. Kb5 b3

Poslední pokus. Po 42... Jxf3 by bílý vyhrál prostřednictvím 43. Va7+ Sc7 (43... Kd8 44. Vh7 Jxh2 45. Kc6) 44. Kxb4 Jxh2 45. Kc5 Kc8 46. Kc6 Sxg3 47. Va8+ Sb8 48. d6.

43. Va7+ Kd8 44. f4 gxf4 45. gxf4 Jd3 46. Kc4 Jxf4 47. Vh7

Jednodušší by bylo 47. Kxb3.

47... Se5 48. Vxh6 Sxb2 49. Kxb3 Sg7 50. Vh7 Se5 51. a5 Jxd5

Partie je v každém případě prohraná.

52. Vh5 Sxh2 53. Vxd5+ Kc8 54. Vb5 Kc7 55. Kc4 Kc6 56. Vh5

Lehce by vyhrálo 56. a6 Sg1 57. Vb7 Se3 58. Ve7 atd.

56... Sg1 57. Vh6+?

To je chyba. Bílý mohl ještě teď vyhrát pomocí 57. Vh7 s dalším a6-a7.

57... Kc7 58. Kb5 Kb8

Remíza.

6. Morphy – Löwenthal J., New Orleans 25. 5. 1850

Sicilská hra

1. e4 c5 2. f4

Solidnější je 2. Jf3, jak Morphy hrával později.

2... e6 3. Jf3 d5 4. exd5 exd5 5. d4 Sg4

Teorie zde doporučuje 5... Jc6. Tah v textu umožňuje bílému po výměně na f3 vyvinout tlak na pěšce d5 a b7.

6. Se2 Sxf3 7. Sxf3 Jf6 8. 0-0 Se7

Mnohem lepší by zde bylo 8... cxd4 9. Dxd4 Jc6 atd. s rychlým vývinem sil. Löwenthal však nemá žádnou představu, jaké schopnosti bude jeho mladý soupeř schopen v pozici prokázat.

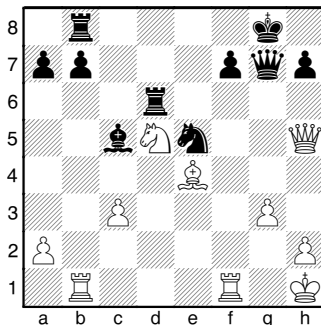
9. Se3 cxd4 10. Sxd4 0-0 11. Jc3 Jc6 12. Sxf6

Další zajímavé komplikace povedou k materiální výhodě bílého.

12... Sxf6 13. Jxd5 Sxb2 14. Vb1 Sd4+ 15. Kh1 Vb8 16. c3 Sc5 17. f5

Tento postup pěšce je pro Morphyho styl charakteristický. Obecně jedním z typických rysů jeho tvorby je včasný postup pěšců, který má připravit figurový útok.

17... Dh4 18. g3 Dg5 19. f6 Je5 20. fxg7 Vfd8 21. Se4 Dxg7 22. Dh5 Vd6



Jiná obrana proti šachu jezdcem na f6 asi není možná.

23. Sxh7+

Morphy nachází soupeřovu Achillovu patu.

23... Kf8

Po 23... Dxb7 by následovalo 24. Je7+ Kh8 25. Dxe5+ a 26. Dxc5.

24. Se4 Vh6 25. Df5 Dxb7

Tím se otvírá sloupec pro bílé věže. Ovšem černý chce získat ztraceného pěšce zpět.

26. Vb2 Ve8 27. Jf6 Ve6 28. Vg2

Morphy přehlíží v dětské radosti, že v partii s významným mistrem stojí na výhru, rozhodující úder 28. Dxe6!

28... Dxb7

Löwenthal nachází správné pokračování, které na nějakou dobu oddaluje jeho prohru. Po 28... Vexf6 by vyhrálo 29. Dc8+ a po 28... Vhxf6 by přišlo 29. Vxg3.

29. Sxg2 Vexf6 30. Dxf6 Vxf6 31. Vxf6

Kvalita navíc a volný pěšec k výhře stačí.

31... Jg4 32. Vf5 b6 33. Sd5 Jh6 34. Vf6 Kg7 35. Ve6 a5 36. Vc7 Kg6 37. Kg2 f6 38. Kf3 Jf5 39. Se4 Kg5 40. Sxf5 Kxf5 41. h4 Kg6 42. Vc6 Kh5 43. Kg3 f5 44. Vf6 f4+ 45. Kxf4 Sf2 46. Ke4 Sc5 47. Vf5+ Kxh4 48. Vxc5

Jednoduché a okamžitě rozhodující.

48... bxc5 49. Kd5

A bílý vyhrál.

7. Mac Connel J. – Morphy, New Orleans 1850

Francouzská hra

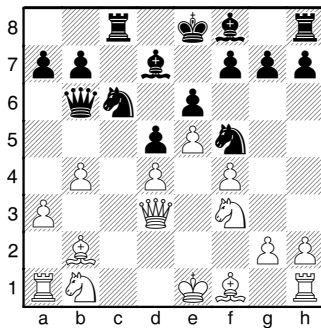
1. e4 e6 2. d4 d5 3. e5

Lepší je 3. exd5 nebo 3. Jc3.

3... c5 4. c3 Jc6 5. f4?

Nutné bylo 5. Jf3. Tah v textu prohrává.

5... Db6 6. Jf3 Sd7 7. a3 Jh6 8. b4 cxd4 9. cxd4 Vc8 10. Sb2 Jf5 11. Dd3



11... Sxb4+ 12. axb4 Jxb4 13. Dd2 Vc2 14. Dd1 Je3

Bílý se vzdal.

Index partií

Ukazatel Morphyho soupeřů

- | | |
|--|--|
| Anderssen – 166-182 | Cheney – 220 |
| Arnold – 246 | Isouard – 157 |
| Arnous de Rivière – 161, 162, 210, 252-259 | Jones – 200 |
| Avery – 133 | Journoud – 163, 165, 196 |
| Ayers – 10 | Julien – 53, 54, 215 |
| Barnes – 85–91, 207, 212 | Karl z Brunswicku – 157 |
| Baucher – 140, 158 | Kennedy – 203 |
| Bierwirth – 141 | Kennicott – 47 |
| Bird – 98-101, 213 | Kipping – 134, 139 |
| Boden – 92-97, 211 | Knight – 16 |
| Bornemann – 142 | Knott – 230 |
| Bottin – 164 | konzultanti – 160, 229 |
| Broughton – 228 | Laroche – 183, 184 |
| Bryan – 241 | Lequesne – 144 |
| Budzinsky – 194, 195 | Lewis – 244 |
| Carr – 137 | Lichtenhein – 22, 23, 42, 67, 231, 232 |
| Catley – 204 | Löwenthal – 5, 6, 110-123, 208, 209, 214 |
| Conway – 239 | Lyttelton – 131 |
| Cremorne – 202 | Mac Connel – 4, 7, 8, 265 |
| Cunningham – 206 | Marache – 43 |
| Delannoy – 185 | Maude – 201 |
| Dominguez – 262 | Maurian – 14, 68-71, 266-290 |
| Fiske – 63 | Mead – 237 |
| Forde – 84 | Medina – 261 |
| Freeman – 136 | Medley – 104-107 |
| Fuller – 63 | Meek – 11, 12, 17, 19-21, 41 |
| Greenaway – 199 | Michaelis – 233 |
| Golmayo Zupide – 260, 263 | Mongredien – 186-193 |
| Guibert – 143 | Montgomery – 46, 240 |
| Hammond – 45, 229 | Morphy A. – 1, 2 |
| Hampton – 108 | Morphy E. – 3, 9, 15 |
| Harrwitz – 148-156 | Napoleon de Santos – 234 |
| Chamouillet – 160 | |

NN – 13, 55-60, 62, 72, 73, 77-83,
109, 197, 235, 236, 245
Paulsen – 24-31, 64-66
Perrin – 44, 50-52, 61, 63, 216, 249,
250
Potier – 145
Preti – 146
Raphael – 48
Rhodes – 135
Richardson – 49, 219
Owen – 85, 86, 102, 103, 124-130
Saint Amant – 159
Salmon – 132
Seguin – 147

Schulten – 35-38
Sicre – 264
St. Leon – 251
Stanley – 32-34
Staunton – 85, 86
Stone – 217, 218
Thomas – 242
Thompson – 18, 39, 40, 221-227,
247, 248
Tilghman – 243
Walker – 198
Ware – 238
Wills – 138
Worrall – 74-76, 205

Ukazatel zahájení

Jezdcův gambit – 12, 16, 55, 61, 67, 68, 83, 148, 200, 213, 236, 239, 243, 251,
269, 285
Kieseritzkého gambit – 4, 69, 101, 104, 131, 158, 178, 179, 181
Muziův gambit – 59, 80, 230
Philidorův gambit – 53, 180, 182, 237, 238, 245, 258, 260, 283, 284
Štřelcův gambit – 14, 33, 36, 48, 70-72, 177, 190, 194, 259
Odmítnutý královský gambit – 35, 51, 74, 93, 97, 98, 111, 113, 135, 142, 202, 234,
242, 249
Štřelcova hra – 136, 186, 206
Střední hra – 65, 66, 191, 282
Philidorova obrana – 54, 85, 88, 89, 91, 94, 99, 110, 116, 117, 140, 147, 150, 152,
154, 156, 157, 193, 215, 225, 240, 248, 264
Ruská hra – 5, 23, 56, 90, 112, 114, 122, 145, 195, 207, 212
Italská hra – 3, 18, 159, 165, 252, 253, 281, 290
Evansův gambit – 1, 2, 8-10, 13, 17, 32, 37, 39, 40, 42, 43, 45, 46, 52, 58, 60, 62,
75, 77-79, 81, 84, 100, 108, 109, 132, 139, 161, 162, 166, 183, 187, 192, 196, 199,
203, 208, 209, 217, 218, 220, 224, 226, 227, 231-233, 235, 241, 247, 254, 255,
263, 265, 267, 270-272, 274-276, 278, 279
Odmítnutý Evansův gambit – 96
Skotská hra – 57
Skotský gambit – 11, 21, 22, 47, 95, 134, 211, 216, 280
Španělská hra – 15, 19, 25, 38, 87, 105, 106, 118, 123, 167-169, 204, 214, 229

Hra dvou jezdců – 63, 73, 82, 92, 189, 197, 201, 210, 228, 250, 256, 257, 262, 268
Hra tří jezdců – 26, 64
Hra čtyř jezdců – 29, 31
Francouzská hra – 7, 20, (34), 41, (49), 76, 119, 121, (126-129), 141, 160, 176, 184, 185, 198, 246, 261
Sicilská hra – 6, 24, 27, 28, 30, 44, 115, 120, 133, 138, 146, 163, 174, 219
Skandinávská hra – 86, 143, 170, 172, 286
Pircova hra – (50), (107), (124), (125)
Nimcovičova hra – (130)
Odmítnutý dámský gambit – 149
Hra dámských pěšců – 102
Holandská hra – 151, 153, 155, 188
Anglická hra – 171, 173, 175
Birdova hra – 221-223, 273, 287, 289
Nepravidelné zahájení – 103, 137, 144, 164, 205, 244, 266, 277, 288