

**Alexandr Aljechin**

**Na cestě k nejvyšším  
šachovým cílům**

*Antonín Čížek, 2016*

Z ruského A. Alechin: *На путях к высшим шахматным достижениям*  
(ОГИЗ Физкультура и туризм, 1932) přeložil Antonín Čížek  
© Antonín Čížek, 2016

# 1. Můj pobyt v USA v letech 1923-24

V roce 1924 byly mé vyhlídky na zápas o mistrovství světa ještě velmi nejasné. I když jsem už Capablancovi poslal výzvu, necítil jsem se k našemu střetnutí plně zralý. V mnoha oblastech, zejména v technice, byl Capablanca v té době bezesporu lepší než já a mezi jeho soupeři zaujímal stále první místo Lasker. Myšlenka na uspořádání jejich odvetného zápasu, která velmi zajímala šachový svět, byla pro mé plány překážkou. Proto měla má výzva jediný cíl – zabezpečit mi kandidaturu do budoucna. Capablanca přijal mé ambice zcela korektně, ale značně chladně, a bylo mi jasné, že s uskutečněním našeho zápasu v blízké budoucnosti počítat nemohu. S tím větší pečlivostí jsem se proto začal věnovat svému dalšímu zdokonalování a nezanedbal jsem k tomu jedinou příležitost.

Tato kapitola obsahuje mé partie ze simultánek a proti konzultantům. Simultánky mají pro šachového mistra zcela konkrétní hodnotu. Z hlediska teorie zahájení a techniky jsou užitečnou přípravou na vážné individuální partie. Je pravda, že mistři hrají v simultánkách s mnohem slabšími soupeři, ale je třeba vzít v úvahu přísloví: „Kolik hlav, tolik myšlenek“. Dokonce i mezi slabšími hráči se nesporně najdou lidé, kteří v pravou chvíli najdou správný plán, důmyslnou obranu či nečekaný manévra a přivedou tak mistra k novým idejím, zatímco jiní mu díky svým chybám dají možnost procvičit se v bystrém využívání soupeřových nepřesností. Totéž lze říci i o partiích s konzultanty. Zde mistr buď hraje proti skupině konzultantů, nebo je sám součástí skupiny, která bojuje s jinou. V obou případech má obvykle co do činění se zkušenými šachisty, což ho nutí, aby byl opatrný a všímavý. Hlavní rozdíl mezi těmito partiemi a partiemi individuálními je následující: jak soupeři, tak i spojenci mohou originalitou svého myšlení nebo temperamentu ovlivnit myšlení mistra a obohatit jeho zkušenost.

Po ukončení turné po Spojených státech, které trvalo pět měsíců, jsem se, jak je známo, zúčastnil turnaje velmistrů v New Yorku v roce 1924, který pro mne byl rozčarováním. Je pravdou, že jsem ho začal hrát za nepříznivých podmínek, protože jsem právě před tím ukončil zmíněné turné, během něhož jsem procestoval celou Severní Ameriku. Byl jsem z šachů unavený a hned na začátku jsem díky špatné hře prohrál s Laskerem. Brzy jsem se vzpamatoval a v první polovině turnaje jsem byl 2., ale ve druhé polovině jsem dovolil, aby mne předběhl Capablanca. Ze sportovního hlediska jsem dosáhl velmi dobrého výsledku, protože jsem byl hned za oběma mistry světa, což vnitřně posílilo mé ambice, ale pokud šlo o mé mistrovství, zůstal jsem zcela neuspokojený. Měl jsem dojem, že nejen Lasker a Capablanca, ale i Réti vyhráli více lepších partií než já.

Nicméně na tomto turnaji jsem udělal jeden velmi potěšující poznatek, který pro mne byl skutečným objevem. Jednalo se o to, že v první partii se mnou mě Capablanca přehrál v zahájení, ve střední hře dosáhl vyhraného postavení a ve věžové koncovce si zachoval velkou část své převahy, ale nakonec přece jen vypustil vítězství z rukou a musel se spokojit s remízou. To mne vedlo k úvahám, co se s Capablancou dělo ve chvíli, kdy chtěl tuto partii vyhrát, aby dohnal

Laskera, který turnaj vedl a den předtím mne porazil. Byl jsem přesvědčen, že být na místě Capablancy, určitě bych tu partii dokázal vyhrát. Stručně řečeno, zpozoroval jsem u svého soupeře maličkou slabost: růst nejistoty v případech houževnatého odporu! Už dříve jsem si všiml, že se Capablanca čas od času dopouštěl malých nepřesností, ale neměl jsem tušení, že se tohoto nedostatku nemůže zbavit ani při plném vypětí sil. To bylo neobyčejně důležité odhalení pro budoucnost!

## **1. Aljechin – Spencer, sim, Liverpool 1923**

### *Královská indická obrana*

#### **1. d4 Jf6 2. e4 d6 3. Jc3 Jbd7**

Tento tah je jako příprava k e7-e5 zbytečný. Réti se domníval, že i po okamžitém 3... e5 4. dxe5 dxe5 5. Dxd8+ má černý zcela vyhovující hru. Obvykle černý místo tahu v textu fianchettuje královského střelce a pak rošuje.

#### **4. e4 e5**

Strategická chyba, protože černý oslabuje pole d5. I teď bylo lepší g7-g6 a Sf8-g7.

#### **5. Jf3**

Zde má bílý na výběr z několika pokračování. Mezi jiným je docela silné 5. f4 s dalším Jg1-e2, g2-g3 a Sf1-g2.

#### **5... g6 6. h3**

Bílý brání pokračování Jf6-g4 a připravuje tím následující tah.

#### **6... Sg7 7. Se3 De7**

O něco lepší bylo 7... 0-0. Ale i v tomto případě by bílý mohl pomocí d4-d5 upevnit svou výhodu ve středu, aby se pak mohl začít věnovat přípravě průlomu c4-c5.

Tahem v textu chce černý vytvořit tlak na pole e4, ale tím bílému umožní, aby do hry aktivně zapojil svého dámského střelce.

#### **8. Dc2 Jf8 9. Jd5**

To není špatný tah, ale ještě lepší bylo nejdříve vyměnit na e5, což by černému velmi ztížilo obranu. Nyní černý nachází velmi duchaplný manévr.

#### **9... Jxd5 10. cxd5 Jd7!**

To je krásný tah, po němž černý obsadí pole e5. Je zřejmé, že pokračování 11. Dxc7 exd4 by bylo výhodné jen pro černého.

#### **11. Sg5!**

To je nejlepší odpověď.

#### **11... f6**

Ale ne 11... Sf6 pro 12. Sxf6 Dxf6 13. Dxc7 exd4 14. Sb5, což by bylo výhodné pro bílého.

**12. Se3 exd4 13. Jxd4 Jc5 14. Sb5+ Kf7**

Po 14... Sd7 15. Sxd7+ atd. by bílý převedl jezdce na e6.

**15. f3 f5 16. 0-0!**

Špatné by bylo 16. b4 fxe4! 17. bxc5 exf3.

**16... f4 17. Sf2 a5**

Černý se zatím zbavil všech nebezpečí, ale o vyrovnaní se nedá vůbec mluvit, protože bílý nyní vyžene jezdce z c5, a pak bude pokračovat v útoku. Nakonec se mu dokonce podaří proniknout jezdcem na e6.

**18. Vad1 Se5 19. b3**

Ale ne hned 19. a3 pro 19... a4.

**19... Vf8**

Černý připravuje postup g6-g5.

**20. a3 Kg8 21. b4 axb4 22. axb4 Ja6 23. Db3 g5 24. Vd2**

To bílý nehraje proto, aby zde zdvojit věže, ale aby druhé věži uvolnil přístup na c1.

**24... h5 25. Se2!**

To je jediná obrana proti hrozcímu g5-g4. Současně s tím bílý také připravuje b4-b5.

**25... Dg7**

Opět hrozí g5-g4. Ale nyní jezdec vtrhne na e6.

**26. Je6 Sxe6 27. dxe6**

S hrozbou e6-e7+ a Se2-c4 se získá kvalita.

**27... Vfe8 28. b5 Jb4!**

Opět duchaplná obrana. Slabé by bylo 28... Jc5 pro 29. Sxc5 dxc5 30. Vd7 Ve7 31. Dd5.

**29. Vc1**

Bílý hrozí brát jezdce, což, samozřejmě, nebylo hned možné.

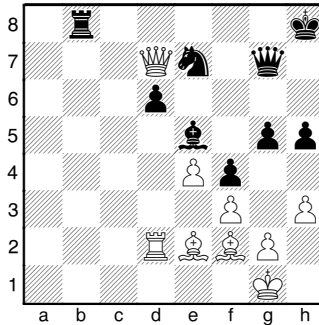
**29... c5 30. bxc6 Jxc6 31. e7+!**

To je předehra k přímému útoku na krále.

**31... Kh8 32. Dxb7 Jxe7 33. Vb1 Vec8**

To bílý hraje, aby v případě 33... Veb8 věž bral a měl za dámu dvě věže.

**34. Dd7 Vcb8 35. Vxb8+ Vxb8**



**36. Vxd6!**

Tím bílý láme pozici a současně s tím získává rozhodující výhodu.

**36... Sxd6 37. Dxd6 Vb1+ 38. Kh2 Kh7**

To je jediná obrana proti hrozbě Sf2-d4.

**39. Sd3 Vb7 40. Sd4 Df7 41. e5+ Jg6 42. e6 De7**

Po 42... Dc7 by následovalo 43. Df8.

**43. De5 Kh6 44. Sxg6!**

To ihned vyhrává, zatímco po 44. Df5 by mohlo ještě následovat 44... Jh4.

**44... Kxg6 45. De4+ Kh6 46. Df5**

Hrozí 47. Sf6.

**46... De8 47. h4! Dg8**

Nebo 47... gxh4 48. Dxf4+ a 49. De4+.

**48. e7! Vb8 49. Se5**

Černý se vzdal.

## 2. Aljechin – Morrison, sim, Leeds 1923

*Královská indická obrana*

**1. d4 Jf6 2. Jf3 g6 3. c4 Sg7 4. g3 0-0 5. Sg2 d6 6. Jc3 Jg4**

Tento tah není tak nesmyslný, jak by se mohlo na první pohled zdát, protože je založen na myšlence dosáhnout rychlým postupem pěšce „f“ jisté protihry v centru. Nicméně doporučit ho nelze, protože kromě ztráty času, která je s ním spojena, vytváří soupeři i vhodný cíl pro útok na královském křídle. Lepší jsou obvyklá pokračování 6... Jbd7 nebo 6... Jc6.

**7. h3 Jh6 8. Sf4 f5 9. Dd2 Jf7 10. 0-0-0 Jc6 11. d5 e5**

Jinou možností zde bylo 11... Jce5 12. Jxe5 Jxe5 13. Sxe5 Sxe5 14. f4 Sg7 15. e4 s lepší hrou bílého.

## 2. Partie naslepo

O hře bez pohledu na šachovnici jsem poprvé slyšel jako devítiletý chlapec. V té době navštívil mé rodné město, Moskvu, Pillsbury, který zde hrál simultánku naslepo na 22 šachovnicích. Sám jsem tehdy ještě do šachového klubu neměl přístup, ale můj starší bratr se simultánky zúčastnil a s Pillsburym remizoval. Pillsburyho úspěch mě ohromil. Nicméně stejný dojem to vyvolalo v celém šachovém světě.

Když mi bylo asi 12 let, pokusil jsem se sám hrát bez pohledu na šachovnici. Vzhledem ke svému mládí jsem se ještě nepohyboval v šachových kruzích, ale o to více jsem se účastnil korespondenčních turnajů. V důsledku toho jsem musel hodně analyzovat, čemuž jsem se věnoval během hodin na gymnáziu. Je samozřejmé, že jsem nemohl používat šachovnici, a proto jsem si potřebné pozice kreslil na útržky papíru, a pak jsem pokračoval v analýze z paměti. Brzy jsem se přesvědčil, že se zcela dobře obejdu i bez šachovnice.

V šestnácti letech jsem v petrohradském národním turnaji získal titul mistra. V té době již pro mne hrát současně 4 až 5 partií naslepo nepředstavovalo žádné potíže. Nicméně tyto schopnosti jsem dále nerozvíjel a zdokonaloval jsem se výlučně v umění praktické hry.

První vážné partie naslepo jsem hrál krátce po mezinárodním turnaji v Mannheimu v roce 1914. Jak je známo, byl tento turnaj přerušen prvními dny války a spolu s dalšími ruskými účastníky tohoto kongresu jsem byl zavřen do vězení v Rastattu. Zavření se mnou byli Bogoljubov, Romanovskij, Bohatyrčuk, Ilja Rabinovič, Weinstein a další. Je zcela přirozené, že jsme svůj volný čas naplnili hrou v šachy. Vzhledem k tomu, že jsme neměli k dispozici šachovnice, museli jsme hrát naslepo. Tímto způsobem jsem sehrál s Bogoljubovem a ostatními mnoho partií, z nichž některé byly později publikovány.

V roce 1916 jsem se jako zplnomocněnec červeného kříže dostal na haličskou frontu, kde mne těžce zranili do zad. Po několik měsíců jsem ležel nehnutě upoutaný k posteli v nemocnici v Ternopilu. Hra naslepo se mi v té době stala skutečnou záchranou. Na mou žádost mne často navštěvovali místní šachisté a tak jsem měl možnost sehrát celou řadu malých simultánek naslepo. Z nich také pochází jedna z mých nejznámějších partií naslepo – proti Feldtovi.<sup>1</sup>

Během ruské revoluce jsem neměl příležitost hrát naslepo. Když jsem roku 1921 opustil Sovětský svaz, chtěl jsem znovu vyzkoušet své síly v této oblasti. Nehledě na to, že jsem do té doby nehrál nikdy víc, než 8 partií najednou, okamžitě jsem sehrál v Paříži simultánku naslepo na 12 šachovnicích. Vypořádal jsem se se svým úkolem překvapivě lehce, a tak se stalo, že jsem se o dva roky později odvážil hrát rekordní simultánku.

---

<sup>1</sup> Jedná se o tuto partii: Aljechin – Feldt: 1. e4 e6 2. d4 d5 3. Jc3 Jf6 4. exd5 Jxd5 5. Je4 f5? 6. Jg5! Se7 7. J5f3 c6 8. Je5 0–0 9. Jgf3 b6 10. Sd3 Sb7 11. 0-0 Ve8 12. c4 Jf6 13. Sf4 Jbd7 14. De2 c5 15. Jf7! Kxf7 16. Dxe6+! Kg6 17. g4! Se4 18. Jh4# (pozn. překl.).

Stalo se to při mé první cestě do Ameriky v roce 1923. Navštívil jsem Kanadu a hrál v Montrealu proti 21 soupeřům. Pro Ameriku to byl rekord, protože Pillsbury sehrál ve své vlasti současně jen 20 partií. Můj pokus se podařil: z 21 partií jsem vyhrál zhruba 80%. V důsledku toho mne ještě během mého pobytu v Americe napadlo překonat světový rekord. Ten byl 25 partií a v té době patřil zemřelému maďarskému mistru Breyerovi. Po skončení newyorského velmistrovského turnaje v roce 1924 jsem po třech dnech odpočinku hrál v hotelu *Alamac* v New Yorku proti 26 soupeřům. Simultánka byla podle amerických zvyků zorganizovaná perfektně, ale překvapilo mne, že složení mých soupeřů bylo neobvykle silné. Postačí jen říci, že na prvních 11 šachovnicích hráli prvotřídní amatéři Manhattanského a Marshallova šachového klubu. Ze jmen, která jsou nyní známá v mezinárodním měřítku, to byli Kashdan, Herman Steiner a Kevitz, který nedávno před tím obsadil na turnaji v New Yorku 3. místo hned za Capablancou a Kashdanem. Proto je třeba považovat výsledek 16 výher, 5 remíz a 5 proher za zcela vyhovující.

O rok později jsem překonal svůj vlastní rekord. 1. února 1925 jsem v Paříži sehrál 28 partií naslepo a dosáhl značně lepšího výsledku v procentuálním hodnocení ( $+23 - 2 = 3$ ), než v New Yorku. Je však třeba oprávněně poznamenat, že mí pařížští soupeři byli slabší než v New Yorku, i když i mezi nimi byli někteří známí amatéři jako např. nyní zesnulý šachista P. Potěmkin a francouzští mistři Goetz a Betbeder.

Ohledně mé simultánky v Paříži se v Sao Paulu pokusil Réti překonat můj rekord a hrál 29 partií. Vyhrál 20, remízoval 7 a prohrál 2. Nicméně jak sám hned po simultánce rytířsky přiznal, je třeba považovat jeho pokus za nezdařený, protože jím dosažené procento bodů vyhraných partií bylo menší než moje. To bylo v rozporu s podmínkami rekordu, které jsme rok předtím společně vypracovali v New Yorku. Jak on sám navrhl, měl být měřítkem hodnoty při stejném nebo větším počtu partií pouze procentní poměr bodů vyhraných partií.

Pokud jde o kvalitu hry naslepo, rozhodně není velká. Když jsem studoval tyto partie, jak své, tak i dalších mistrů, došel jsem k názoru, že se hra naslepo nejen projevuje na síle hráče, ale do značné míry také deformuje jeho způsob myšlení a styl hry. Tak například bych podle stylu mnohé z těchto partií nepovažoval za své a nedovedu si představit, že bych hrál podobným způsobem za šachovnicí. Důležitou roli zde hraje i fakt, že se mistr z důvodu propagace obvykle snaží prokázat ani ne tak kvalitu své hry, jako spíše schopnosti své paměti. To mi ukázala nejen má vlastní zkušenost, ale i studium partií dalších mistrů. Morphy vzbudil všeobecný údiv, když hrál v Londýně současně 8 partií naslepo, ale analýza těchto partií ukazuje, že je v nich neobyčejně mnoho chyb. Pillsbury byl jedním z největších mistrů hry naslepo všech dob a jeho úspěch – 21 partií – byl po mnoho let světovým rekordem. Nicméně když se pokusil roku 1902 v Hannoveru hrát naslepo současně 21 partií proti soupeřům první třídy, byl to neúspěch. Simultánku zvládl, ale výsledek ( $+3 - 7 = 11$ ) ukazuje, že takový podnik byl nad jeho síly. Také mezi moderními mistry jsou virtuosové hry naslepo, ale jen velmi malé množství jimi sehraných partií se dostalo do tisku. Je zřejmé, že sami mistři přiznávají, že tyto



partie nejsou z hlediska kvality příliš dobré. Ze všech současných mistrů, které jsem měl možnost sledovat při hře naslepo, mi nejvíce imponuje Šamisch s jeho technicky dokonalou, rychlou a sebevědomou hrou. V mých partiích, které jsou uvedeny v této kapitole, jsou také typické chyby. Po dosažení vyhrané pozice dojde k podivnému uvolnění napětí a zřídka vybírám pokračování, které vede k technicky nejkratší výhře. Ve většině případů je estetický dojem narušen tím, že realizace již dosažené výhody není v žádném případě bezchybná.

Často se mne ptají, jak mohu bez pohledu na šachovnici hrát tak mnoho partií. Myslím si, že celé tajemství spočívá ve vrozené bystrosti paměti, kterou odpovídajícím způsobem rozvíjí důkladná znalost šachovnice a hluboké proniknutí do podstaty šachové hry. Kromě toho velkou roli hraje tzv. technika zahájení a koncovky. Nikdy jsem nepoužíval žádné mnemotechnické pomůcky. Pokud se většina veřejnosti domnívá, že největší problém spočívá v tom, abychom si celou dobu pamatovali odpovídající postavení, pak zapomíná, že ten, kdo hraje naslepo, musí překonat i druhý, mnohem větší problém, jímž je při hře naslepo najít v každé pozici aspoň přibližně nejlepší tah. To je velmi důležité proto, aby člověk rychle dokončil alespoň několik partií a snížil tak jejich celkový počet. Před každou velkou simultáňkou si krátce načrtávám jednoduchý plán a dělím všechny šachovnice na skupiny podle zahájení. To se dělá zcela libovolně. Například během mé simultánky v New Yorku jsem si rozdělil 26 šachovnic takto: prvních 6 partií jsem začal dámským pěšcem, dalších 6 královským, pak zase 6 dámským a 6 královským a nakonec 2 poslední pěšcem dámského střelce. Při vybavení si jednotlivých momentů na šachovnicích je během hry jen nutné vzpomenout si na odpovídající zahájení. Tak se vzpomíná na jednotlivé plány, hrozby a obrany, vybavuje se pozice a poslední tah a dá se kombinovat dále.

Největší požadavky na paměť vyžaduje stádium zahájení, a to tak dlouho, dokud partie ještě nezíská individuální podobu, protože v této době má paměť jen velmi málo záchytných bodů. Největší část duševní činnosti se provádí za pomoci tzv. logické paměti, což znamená, že hráč se nesnaží, jak se domnívá většina nezasvěcených, vybavit si před očima celou šachovnici s bílými a černými poli a s bílými a černými figurami, ale vybavuje si jen některé charakteristické tahy a podobu části šachovnice. To je podobné tomu, jak si v životě vybavujeme nějakého známého, knihu nebo věc. Tak hrají já a tak hrají, pokud je mi známo, všichni mistři hry naslepo. Vizualní paměť, tedy schopnost vybavení si celku, je povolána na pomoc jen tehdy, když je především v kritickém okamžiku třeba zkontrolovat postavení, ujasnit si možné pochybení atd.

Pokud je nutné zbavit se svých nebo soupeřových pochybností, které vznikly např. jako výsledek sluchové chyby, hráč by měl být schopen sám pro sebe nebo nahlas krok za krokem vybavit si tuto pozici. Samozřejmě, že tento druh kontroly je možný pouze za výjimečných okolností, protože vyžaduje hodně času.

O hodnotě hry naslepo se obecně mínění různí. Např. v Americe je vysoce ceněna, zatímco v sovětském Rusku je téměř zakázána, protože z hlediska kvality ji považují za zbytečnou a současně s tím i za zdraví škodlivou.

Nehledě na to, že jsem nositelem světového rekordu, se sám nemohu považovat za horlivého stoupence tohoto druhu šachové hry a cením si hry naslepo jen jako nástroje propagace.

Z čistě vědeckého hlediska hra naslepo stále ještě čeká na prozkoumání. Je známá Binetova práce, ale ta byla napsána před 40 lety a jeho závěry poukazují především na nedostatečnou znalost tématu ze strany autora. Staříčský německý mistr Mieses publikoval brožuru o hře naslepo, ale ta je psána jen na základě jeho osobních zkušeností, a nemůže tak sloužit jako materiál pro vědecký výzkum a ani sama o sobě vědecký význam nemá. Vědecký výzkum má tedy v této oblasti před sebou zajímavé možnosti.

## **8. Aljechin – Sawyer, sim naslepo (21 soupeřů), Montreal 1923**

*Slovanská obrana*

**1. d4 d5 2. c4 c6 3. Jc3 Jf6 4. Jf3 dxc4 5. e3**

V současné době se za mnohem lepší považuje 5. a4.

**5... b5 6. a4 b4 7. Ja2 e6 8. Sxc4 Se7 9. 0-0 0-0 10. De2 a5**

Partie až dosud probíhala jako má Hastingská partie s Tarraschem (*Mé nejlepší partie* č. 71). Tam ovšem hrál černý 10... Sb7, ale to vede jen k neznatelnému přehození tahů. V obou případech se černí stali obětí slabiny na c6 poté, co zmeškali příležitost zbavit se jí pomocí 8... Jbd7 s dalším c6-c5.

**11. e4 Jbd7**

Nyní by po 11... c5 vedlo k lepší hře bílého jak 12. Vd1, tak i 12. dxc5.

**12. Sg5 Ve8 13. Jc1 Sb7**

Vzhledem k tomu, že za dva tahy černý stejně převede tohoto střelce na a6, bylo by pro něj lepší ušetřit tempo a hrát hned 13... Db6 a 14... Sa6. Nicméně v této situaci, kdy je jediným možným osvobozením c6-c5, by to vedlo pouze k otevření linií, které by bylo výhodné jen pro bílého, a toto tempo navíc by nehrálo prakticky žádnou roli.

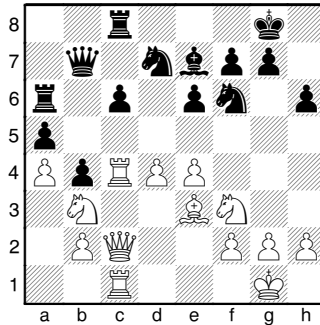
**14. Jb3 Db6 15. Vfd1 Sa6 16. Vac1 Sxc4 17. Vxc4 h6 18. Se3 Db7**

Samozřejmě, že ne 18... Jxe4 pro 19. d5 atd.

**19. Dc2 Va6**

Po 19... Vec8 s hrozbou 20 Jb6 by následovalo 20. Je5, a pokud by černý hrál 20... Jb6, pak bílý opoví 21. Vxc6 Jxa4 (nebo 21... Vxc6 22. Jxc6 s výhodou bílého) 22. Jxa5.

**20. Vc1 Vc8**



### 21. h3

Vzhledem k tomu, že je černý úplně svázaný, začíná bílý přeskupování sil, které má trojí účel: 1) výměnu materiálu, který je přebytečný k výhře, především jednoho z jezdců; 2) posílení slabého pěšce a4 prostřednictvím b2-b3, což zabrání případnému výpadu černého jezdce na b6 s odevzdáním pěšce c6 na úkor pěšce a4, což by černému samozřejmě ulehčilo situaci; 3) postupné zesilování tlaku na pozici rošády, což nakonec černého přinutí odvést síly od obrany pole c6. Důsledné provedení tohoto plánu, které je pro mistra hrajícího za šachovnici jen otázkou techniky, je pro toho, kdo hraje simultánku naslepo, mnohem obtížnější, než provedení nějaké jemné vyhrávající kombinace.

### 21... Sf8 22. Sf4 Se7

Černý nemůže nic dělat.

### 23. Je5 Jxe5 24. Sxe5 Jd7 25. Sf4 Jf6 26. De2 Vaa8 27. Df3 Jd7 28. e5!

To přichází v pravý čas, protože nyní se černý jezdec může dostat na d5 jen za cenu pěšce c6.

### 28... Va6 29. Jd2 Da8 30. Je4 Db7

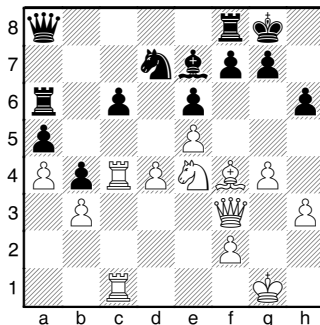
Černý přešlapuje na místě. Ale co má dělat? 30... Jb6 stále nejde pro 31. Vxc6. Například: 31... Vxc6 32. Vxc6 Jxa4 33. Vc7 Dd8 (Po 33... Sd8 následuje 34. Sxh6! Sxc7 35. Dg4 s matovým útokem.) 34. Vb7 a bílý musí vyhrát.

### 31. b3 Da8 32. g4!

Po úspěšně provedené centralizaci začíná útok na rošádu, který během několika tahů dosáhne svého cíle.

### 32... Vf8

Tato snaha vykoupit se za cenu materiálu by po 33. Vxc6 Vxc6 34. Vxc6 Vc8 dala černému v souvislosti s ovládním sloupce „c“ jisté šance na záchranu. Ale bílý se s takovými maličkostmi, jako je zisk pěšce, již nespokojuje.



**33. g5! hxc5 34. Sxg5 f6**

Po výměně 34... Sxg5 35. Jxg5 by hrozila katastrofa polím f7 a h7. Ovšem po tahu v textu vznikne nová slabina na e6.

**35. exf6 De8**

Po 35... Jxf6 36. Sxf6 Sxf6 37. Jxf6+ Vxf6 38. De4 by vznikla pro černého beznadějná koncovka. Proto vymýšlí malý trik, jehož neúspěch jen urychlí prohru.

**36. Vxc6! Vxc6 37. Vxc6 Sxf6**

Černým zamýšlená „hrozba“ 37... Je5 samozřejmě není k ničemu vzhledem k 38. dxe5 Dxc6 39. f7+ Vxf7 40. Jf6+ a bílý vyhraje.

**38. Jxf6+ Jxf6 39. Sxf6 Dg6+**

Nebo 39... Vxf6 40. De4 s převahou dostatečnou k výhře.

**40. Dg4 Db1+ 41. Kg2 Vxf6 42. Vxe6 Df5 43. Dxf5 Vxf5 44. Ve5 Vf4 45. Vxa5 Vxd4 46. Vb5**

Černý se vzdal.

## 9. Aljechin – Shapiro, sim naslepo (10 soupeřů 1. třídy), New York 1924

### *Odmítnutý dámský gambit*

**1. d4 d5 2. c4 e6 3. Jc3 Jf6 4. Sg5 Se7 5. e3 Jbd7 6. Jf3 0-0 7. Vc1 b6**

Tento zastaralý tah, který teorie označuje otazníkem, by bylo vhodné z praxe odstranit. Černý při tomto způsobu vývinu nemůže v žádném případě počítat s vyrovnáním.

**8. cxd5 exd5 9. Sb5**

Tento vynikající tah použil v praxi poprvé Capablanca v partii proti Teichmannovi (Berlín 1913).

**9... Sb7 10. 0-0 a6 11. Sa4 c5**

## 6. Buenos Aires 1926

V srpnu 1926 jsem se vydal do Buenos Aires. Toto pozvání jsem přijal o to ochotněji, že jsem s ním spojoval naději v možnost pořádání mého zápasu s Capablancou. Nedávné turnaje – v Drážďanech, Scarborough a Birminghamu – mne přesvědčily, že slabiny mého stylu, které by daly Capablancovi jistou výhodu, jako bylo např. nedokonalé pojetí přechodu do koncovky, jsem konečně překonal a cítil jsem se tak k boji plně připraven.

V Buenos Aires mě přijali velmi pohostinně a již za týden po mém příjezdu byla místním vlivným kruhům, mimo jiné i prezidentem Argentinské republiky Alvearem, předložena otázka ohledně možnosti uspořádání zápasu o mistrovství světa. Jednání probíhala úspěšně a brzy jsem byl informován, že finanční vklad, který vyžadovaly „Londýnské podmínky“, je zajištěn. V té chvíli jsem poslal Capablancovi svou výzvu, ale nedostal jsem od něj jednoznačnou odpověď, takže ještě na začátku roku 1927 zůstávala tato otázka otevřená.

To, že se zápas musel konat v Buenos Aires, mne přinutilo k tomu, abych se tam pokusil ukázat své schopnosti z nejlepší stránky, čímž bych potvrdil, že jsem Capablancovým důstojným soupeřem. Tak se stalo, že z 23 vážných turnajových a konzultačních partií jsem vyhrál všechny. To byl výsledek, jehož nedosáhli ani Lasker nebo Capablanca, kteří navštívili Buenos Aires přede mnou.

Z Argentiny jsem cestoval do Uruguaye a Brazílie. Všude mne skvěle přijímali a projevovali o nadcházející zápas velký zájem.

Výsledky mé cesty do Jižní Ameriky mne velmi uspokojily. Z hlediska schopností jsem se cítil zcela zralý a z hlediska sportovního byla velkým úspěchem skutečnost, že finanční stránka mého zápasu s Capablancou byla konečně zajištěna.

### 51. Aljechin – Ilja, Buenos Aires 1926

#### *Odmítnutý dámský gambit*

#### **1. d4 d5 2. c4 c6 3. Jf3 Jf6 4. e3 e6**

Po 4... Sf5 je podle Bogoljubova velmi silné 5. cxd5 cxd5 6. Jc3 e6 (po 6... Jc6 by přišlo 7. Db3±) 7. Je5.

#### **5. Sd3**

Pokud jde o zahájení viz partii č. 40 (proti Davidsonovi, Semmering 1926).

#### **5... Jbd7 6. Jbd2! Sd6 7. e4 dxe4 8. Jxe4 Jxe4 9. Sxe4 Jf6**

Lepší by bylo 9... 0-0, protože bílý by v situaci, kdy by jezdec stál na d7 musel stále počítat s možností osvobození černého pomocí e5 nebo c5.

#### **10. Sc2 Da5+**

To vypadá vyumělkovaně, ale při správném pokračování černého by to nemuselo být tak špatné.

## 11. Sd2 Dh5?

Ovšem tato idea je nezdravá a bude v další hře vyvrácena. Nutné bylo 11... Sb4! a výměna střelců, k níž by v tomto případě došlo, by ve spojení s následujícím zjednodušením pozice byla bílému velmi nepříjemná.

**12. De2! 0-0 13. 0-0-0!**

Již hrozí zisk figury pomocí 14. h3 a 15. g4. Černý se musí postarat, aby své dámě zabezpečil ústup.

**13... b5 14. g4!**

Jen tímto způsobem může bílý využít špatného postavení černé dámy.

**14... Jxg4 15. c5 Sc7 16. Vdg1 f5**

To je zjevně vynuceno.

## 17. Je5

Samozřejmě, že ne 17. h3 pro 17... Jh2!

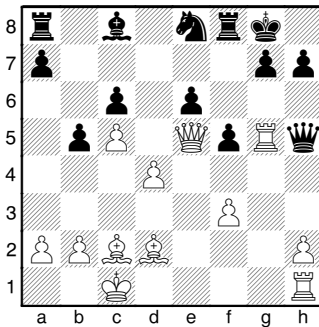
## 17... Jf6

Chybou by bylo 17... Sxe5 18. dxe5 Jf6 pro 19. Vxg7+!

**18. f3 Sxe5 19. Dxe5!**

To je mnohem silnější než 19. dxe5, protože po 19... Dxf3 by bílý po tahu v textu vyhrál následujícím způsobem: 20. Sh6 Vf7 21. Sd1! Dd5 22. Vxg7+ Vxg7 23. Dxf6 Dd7 24. Vg1!

**19... Je8 20. Vg5!**



## 20... Df7

Škoda, že černý nehrál tah 20... Dxf3, který je v pozici nejsilnější. Na to jsem si připravil následující kombinaci: 21. Vhg1 Vf7 22. Sxf5 Vxf5 (nebo 22... Dd5 23. Vh5!) 23. Vxg7+ Kf8 24. Vxh7 Vxe5 25. Sh6+ Jg7 26. Vh8+! Ke7 27. Vxg7+ Df7 28. dxe5 Dxg7 29. Sxg7 Kf7 30. Sf6 Kg6 31. h4 a bílý vyhraje.

Po tahu v partii bude konec mnohem jednodušší.

**21. Vxf5 Dc7 22. Vxf8+ Kxf8 23. Dh5 Jf6 24. Dh4 e5**

## 8. Zápas s Capablancou

Nakonec se touha mého života naplnila a podařilo se mi sklidit plody mé dlouholeté práce a námahy.

Vyjadřuji tímto svou hlubokou vděčnost všem, kdo přispěli k zorganizování tohoto zápasu, po němž začala nová epocha mé šachové činnosti – epocha nových úkolů a nové odpovědnosti.

### 67. Capablanca – Aljechin, Buenos Aires m (1) 1927

*Francouzská hra*

**1. e4 e6 2. d4 d5 3. Jc3 Sb4 4. exd5 exd5 5. Sd3 Jc6 6. Jge2 Jge7 7. 0-0 Sf5 8. Sxf5**

Zde byla možná i jiná pokračování, jako např. 8. a3 (8... Sxc3 9. bxc3 Dd7) nebo 8. Jg3 (8... Sg6 9. f4 f5), ovšem ani tímto způsobem by bílý ničeho zvláštního nedosáhl. Výměna pěšců ve 4. tahu dává černému možnost snadno vyrovnat hru. Pokud bílý usiluje o víc, musí místo 4. exd5 hrát 4. e5 nebo alespoň 4. Sd3.

**8... Jxf5 9. Dd3 Dd7**

Tento tah je zde nepochybně nejlepší. Nicméně bylo nutné propočítat následky tahů 10. Jb5 a 10. Sf4. Na oba jsem chtěl jednoduše odpovědět 10... 0-0-0. Na rozdíl od tahu v textu není dobré 9... Sxc3 vzhledem k 10. Jxc3! Jfxd4 11. Ve1+ Je6 12. Jxd5±.

**10. Jd1**

Na propočet tohoto tahu ztratil Capablanca 40 minut. Pozitivní stránka tohoto manévru je, že umožňuje rychle vyměnit soupeřova jezdce f5, negativní, která je zcela očividná, spočívá v uzavření v této variantě velmi důležitého sloupce „e“ vlastními figurami.

**10... 0-0 11. Je3 Jxe3 12. Sxe3 Vfe8 13. Jf4**

Odpověď černého demonstruje neúčelnost tohoto výpadu. Hru lehce vyrovnávalo (protože po bezbarvém zahájení bílý nemůže chtít víc) 13. Sf4 s následujícím c2-c3 a postavením věží na sloupec „e“.

**13... Sd6!**

Na první pohled se jedná o nevhodné pokračování, protože bílý by nyní mohl vyměnit věžového pěšce za centrálního. Nicméně černý by v tomto případě získal dobré šance na útok, které by značně převýšily principiální nevýhody této výměny. Například 14. Jxd5 Sxh2+ 15. Kxh2 Dxd5 16. c4 Dh5+ (ne 16... Je5? pro 17. Df5!) 17. Kg1 Vad8 18. d5 Vd6 a postavení bílého krále je značně nejisté.

**14. Vfe1**

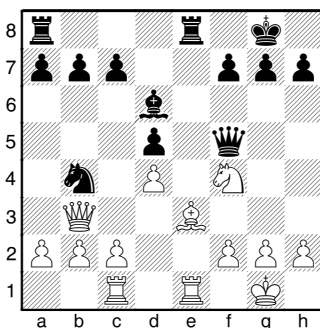
Pokud byly předchozí tahy bílého jen nepřesné a při zjednodušení pozice by ho nevystavovaly nebezpečí, pak tento šablonovitý vývin věže je třeba považovat za vážnou chybu, která zpochybňuje smírný výsledek partie. K přibližnému vyrovnání hry bylo nezbytné a také dostatečné 14. c3.

#### 14... Jb4 15. Db3

A zase horší pokračování. Ovšem ani po 15. Dd2 Df5 16. Vec1 h5! s úmyslem Ve8-e4 a h5-h4 by pozice bílého nebyla příjemná. Nicméně při tomto pokračování by se bílý vyhnul osudovému oslabení pěšcového řetězu, k němuž nevyhnutelně dojde po tahu v textu.

#### 15... Df5 16. Vac1?

To vede ke ztrátě pěšce bez jakékoliv kompenzace. Nicméně ani varianty: I. 16. Vec1 a5! 17. a3 a4 18. Dc3 Jc6 19. Jd3 (19. Je2? Sxh2+!) 19... Ve6 nebo II. 16. Jd3 Jxd3 17. Dxd3 Dxd3 18. cxd3 Sb4 19. Vec1 c6 s dalším a7-a5! neslibovaly bílému mnoho radostí.



#### 16... Jxc2! 17. Vxc2 Dxf4!

Malá jemnost, kterou Capablanca přehlédl. Po 17... Sxf4 by bílý získal pomocí 18. Vc5 pěšce zpět.

#### 18. g3 Df5

Možné bylo i navrácení pěšce prostřednictvím 18... Df3, protože po 19. Dxb7 h5! by měl černý velmi silný útok. Ovšem tah v textu je jednodušší.

#### 19. Vce2 b6 20. Db5 h5 21. h4 Ve4

S jednoduchou hrozbou 21... Vxh4.

#### 22. Sd2!

To je jediná odpověď. Je zajímavé, že bílý bude nyní mít ještě možnost lovit v kalných vodách.

#### 22... Vxd4

Capablancou po partii doporučované 22... Vae8 nebylo lepší, protože po 23. Dxe8+ by bílý se dvěma věžemi za dámu mohl klást ještě tuhý odpor.



# Index partií

## Rejstřík Aljechinových soupeřů

Asztalos – 65	Mackenzie – 38	Sawyer – 8
Bogoljubov – 31	Marechal – 4	Seitz – 33
Blümich – 47	Marshall – 30	Shapiro – 9
Brinckmann – 63	Meck – 7	Shipley – 6
Capablanca – 67–100	Mieses – 28	Schwartz – 16
Carranza – 55	Molina – 57	Spencer – 1
Cartier – 4	Monsky – 13	Steiner – 11
Colle – 17, 20, 36	Morrison – 2	Tarrasch – 21
Davidson – 40	Nimcovič – 22, 48	Tartakower – 49, 62
Euwe – 59, 60, 61	Nolmann – 56	Te Kolste – 24
Frieman – 14	Opočenský – 19	Thomas – 26
Gabarain – 58	Phillips – 10	Treybal – 25, 39
Gruer – 5	Pinkus – 12	Unifrey – 4
Grünfeld – 42	Portela – 52	Villegas – 53
Ibanez Milian – 54	Potěmkin – 15	Yates – 34, 43, 64
Ilija – 51	Rabinovič I. – 29	Znosko Borovskij –
Janowski – 35	Réti – 23, 45	18, 37
Kmoch – 44, 66	Rubinstein – 32, 41,	
Kussman – 3	50	
Lovengrove – 5	Sämisch – 27, 46	

## Rejstřík zahájení

Španělská hra – 5, 6, 7, 36, 55, 56, 63	Slovanská obrana – 8, 19, 24
Severní gambit – 14	Přijatý dámský gambit – 42
Střední gambit – 57	Čigorinova obrana – 17, 20
Italská hra – 21	Hra dámského pěšce – 35
Sicilská obrana – 11, 12, 52	Královská indická obrana – 1, 2, 16, 45, 47, 54, 60
Francouzská hra – 31, 34, 64, 67	Nimcovičova indická – 37, 59
Aljechinova obrana – 15, 18, 26, 28, 48	Dámská indická – 38, 41, 46, 50, 69
Caro-Kann – 62	Budapešťský gambit – 29, 33
Pircova obrana – 4	Holandská hra – 44, 61
Odmítnutý dámský gambit – 3, 9, 10, 13, 25, 30, 32, 39, 40, 51, 53, 65, 66, 68, 70–100	Benoni – 49
	Anglická hra – 22, 27, 43, 58
	Královské fianchetto – 23

# Obsah

1. Můj pobyt v USA v letech 1923-24.....	3
2. Partie naslepo.....	20
3. Turnaje roku 1925: Paříž a Baden-Baden.....	42
4. Turnaje roku 1926: Hastings, Scarborough a Birmingham .....	82
5. Turnaje roku 1926: Semmering a Drážďany .....	98
6. Buenos Aires 1926.....	127
7. Partie s Euwem a Kecskemétský turnaj v roce 1927 .....	141
8. Zápas s Capablancou .....	163
Tabulky .....	231
Aljechin Alexandr Alexandrovič (též Alechin) .....	237
Aljechinovy výsledky .....	239
Vývoj ELO .....	243
Index partií.....	244
Obsah .....	245