

**Alexandr Aljechin**

**Nejlepší partie**

**1934-37**

*Antonín Čížek, 2017*

Z anglického A. Alekhine: *My Best Games of Chess: 1924-1937* (G. Bell & Sons, London, 1939) s přihlédnutím k ruskému В. Н. Панов: *300 избранных партий Алехина с его собственными примечаниями* (Государственное издательство „Физкультура и спорт“, Москва, 1954) přeložil Antonín Čížek  
© Antonín Čížek, 2017

## 1. 2. zápas o titul mistra světa s Bogoljubovem, Německo 1934

### 161. Aljechin – Bogoljubov J., Německo (m/2) 1934

#### *Dámský gambit*

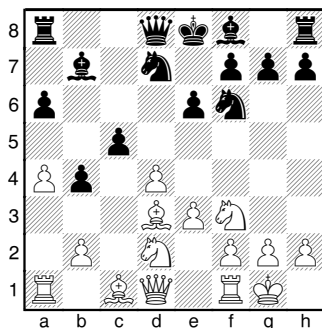
**1. d4 Jf6 2. c4 c6 3. Jf3 d5 4. e3 e6 5. Sd3 Jbd7 6. Jc3 dxc4 7. Sxc4 b5 8. Sd3 a6 9. 0-0**

V současné době se přední světoví mistři domnívají, že pokračování 9. e4 c5 10. e5 cxd4 11. Jxb5 Jxe5 12. Jxe5 axb5 13. Df3! atd. je nesporně výhodné pro bílého. Ovšem v roce 1934 nebyl ještě 13. tah bílého dostatečně prozkoumán a meránská varianta byla hodnocena velmi kladně. Z tohoto důvodu hrál bílý klidný tah v textu.

**9... c5 10. a4**

V partiích Sämisch – Capablanca (Moskva 1925) a Vidmar – Bogoljubov (Bled 1931) zkoušeli bílí hrát 10. De2, což pro ně vedlo, minimálně v zahájení, ke zklamání.

**10... b4 11. Je4 Sb7 12. Jed2**



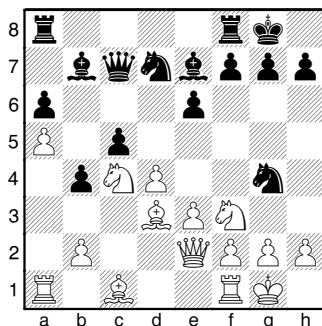
Po nevýrazném 9. tahu má bílý jen stěží jinou možnost jak bez nevýhody zkomplikovat situaci, než je tento pokus o blokádu dámského křídla černého.

**12... Se7**

Černý nemá důvod, proč by bránil soupeřovu následujícímu tahu, protože je dobře vyvinutý, aby mohl téměř okamžitě začít protiakce v centru.

**13. a5 0-0 14. Jc4 Dc7 15. De2 Jg4**

Černý dosáhl výborné pozice, ale od této chvíle přeceňuje své šance. Místo riskantního tahu v partii, který sice nakonec povede k zisku pěšce, ale bílému za to umožní nepříjemné vtržení jezdce na b6, měl černý raději zjednodušit pozici např. pomocí 15... Se4.



### 16. e4!

To je pro černého překvapení, protože pravděpodobně počítal jen se slabým pokračováním 16. g3.

### 16... cxd4 17. h3 Jge5

Po 17... Jgf6 by bílý odpověděl 18. Sg5 Jc5 19. Jb6 Vad8 20. Vac1 Db8 (tyto tahy jsou v zápasové knize Bogoljubovem doporučovány jako nejlepší) a teď ne 21. e5? (jak doporučuje Bogoljubov), ale 21. Sxf6! gxf6 22. Vc4 e5 23. Jh4 atd. s dostatečnou poziční kompenzací za pěšce.

### 18. Jfxe5 Jxe5 19. Sf4 Sd6 20. Sxe5 Sxe5 21. Jb6

To je pointa kombinace, která začala v 16. tahu. Od této chvíle bude jezdec bílého paralyzovat celé soupeřovo dámské křídlo.

### 21... Va7

V případě 21... Vad8 by bílý nebral hned pěšce na a6, ale nejdřív by soupeři zabránil v možném postupu pěšce „d“ pomocí 22. Vfd1! se zjevnou poziční převahou.

### 22. Vac1 Dd6

Nebo 22... Dd8 23. Dd2! Sd6 24. f4 s výhodou bílého.

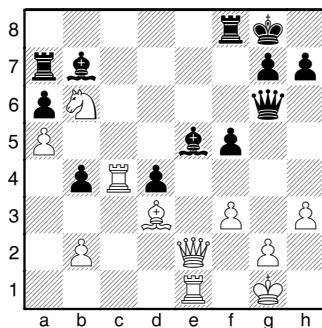
### 23. Vc4 f5?

Otevření sloupce „e“ povede díky mnoha slabinám černého k jeho rychlé prohře. Ovšem ani klidnější 23... Sf4, což doporučil sám Bogoljubov, by nebylo dostatečné, protože po 24. Vd1 e5 25. De1 atd. by bílý získal pěšce zpět a udržel by si silný tlak.

### 24. exf5 exf5 25. Ve1!

Hrozba bílého vyměnit na e6 dámy a dosáhnout snadno vyhrané koncovky nutí černého hrát vabank, a proto se pokouší o složitou útočnou kombinaci, která ale bude vzhledem ke špatnému postavení černé věže na a7 odsouzena k neúspěchu.

### 25... Dg6 26. f3



### 26... Ve8

Na tahy střelcem uvádí Bogoljubov následující varianty:

a) 26... Sg3 27. De6+ Kh8 28. Dxc6 hxc6 29. Ve6 Vd8 30. Vxc6 f4 31. Ve6;

b) 26... Sf4 27. Vxd4 Dg3 28. Sc4+ Kh8 29. De7 v obou případech s výhrou bílého.

**27. f4 Dg3 28. fxe5 Vxe5 29. Vc8+!**

A to je vyvrácení!

**29... Kf7 30. Dh5+**

Pokračování 30. Vc7+ by nebylo tak oslnivé, ale bylo by rychlejší, např. 30... Kg6 31. Vxc7+!, nebo 30... Kg8 31. Sc4+ Kh8 32. Vc8+ s dalším 33. Dxe5 atd.

**30... g6 31. Dxh7+ Kf6 32. Vf8+ Kg5 33. h4+ Kf4 34. Dh6+ g5 35. Vxf5+ Vxf5 36. Dd6+ Kg4 37. Sxf5+**

A mat 3. tahem.

**Černý se vzdal.**

## 162. Aljechin – Bogoljubov J., Německo (m/4) 1934

### *Dámský gambit*

**1. d4 d5 2. c4 c6 3. Jc3 Jf6 4. e3 e6 5. Sd3 Jbd7 6. f4**

To není dobrá idea, protože černému umožní rychle provést úspěšnou akci v centru. Ovšem i přesto měl bílý možnost bez větších problémů vyrovnat hru.

**6... dxc4**

Ve spojení s dalšími čtyřmi tahy se jedná o přirozený a dobrý způsob vývinu.

**7. Sxc4 b5 8. Sd3 Sb7 9. Jf3 a6 10. a4**

Idea postoupit tímto pěšcem na a5, jak tomu bylo v předcházející partii, je za dané situace příliš vyumělkovaná. Logickým pokračováním by bylo 10. 0-0 c5 11. f5 atd.

### 10... b4 11. Je2 c5 12. 0-0 Se7 13. a5?

Ještě teď by 13. f5 exf5 14. Sxf5 0-0 15. Jg3 vedlo k obsažné hře s oboustrannými šancemi. Po tahu v textu může bílý jen doufat, že se mu při pečlivé hře podaří hru vyrovnat.

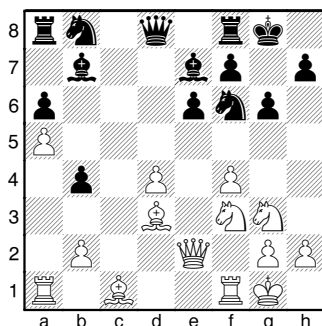
### 13... 0-0 14. Jg3 g6!

Je velmi důležité bílému zabránit v 15. f5.

### 15. De2 cxd4 16. exd4

Izolování pěšce „d“ je samozřejmě odvážné řešení, ale dává bílému větší šance na vyrovnání hry než 16. Jxd4 Jc5.

### 16... Jb8



Černý hrozí pomocí 17... Jc6 beztréstně získat pěšce.

### 17. Je5!

Po 17. f5!? by černý jen stěžil oběť figury přijal, protože po 17... exf5 18. Sxf5 gxf5 19. Jxf5 by byly hrozby bílého příliš silné, ale po 17... Sxf3 18. Dxf3 Dxd4+ 19. Kh1 Jbd7 s hrozbou 20... Je5 by měl velkou převahu.

Po tahu v textu by se ale černý mohl dostat do velkých problémů, pokud by hrál 17... Dxd4+, na což by přišlo 18. Se3 s dalším 19. f5 nebo 19. Vfd1 atd.

### 17... Jc6!

To je nesporně správná odpověď, která ničí naděje bílého na získání útoku.

### 18. Jxc6 Sxc6 19. Sc4?

Ale toto je od bílého přespříliš optimistické, protože po soupeřově přirozeném obranném tahu nebude mít kompenzaci za trvalé slabiny v centru.

Dostatečné k dosažení remízy by bylo 19. Sxa6, což by bylo také logickým završením předcházejících manévřů jezdce. Např. po 19... Vxa6 20. Dxa6 Dxd4+ 21. Kh1 Dd5 by následovalo 22. De2 Sb5 23. Df3 Sxf1 24. Dxd5 Jxd5 25. Jxf1 a bílý se nemusí ničeho obávat. Bogoljubov v zápasové knize uvádí další dva tahy, které jsou podle mého názoru stejně neškodné: a) 19... Va7, na což by bílý mohl hrát 20. Vd1 Da8 21. Sb5 a b) 19... Jg4, po čemž by bílý dokonce získal protiútok

pomocí 20. Dxc4 Vxa6 (nebo 20... Dxd4+ 21. Kh1 Vxa6 22. De2 s dalším 23. Se3 atd.) 21. f5! atd.

### 19... Sb7 20. Se3 Dd6

Dr. Lasker ve své skvělé brožuře věnované tomuto zápasu uvádí (podle mého názoru zcela oprávněně), že černý už stojí strategicky na výhru. Přitom se snaží dokázat, že zde černý mohl *vynutit výhru* pomocí pokračování 20... Jd5 a uvádí varianty, které končí i 35. tahem! Je ale docela zvláštní, že po 20... Jd5 nebere v úvahu jednoduchou odpověď, kterou bych určitě hrál a jíž je 21. Je4 s případným Je4-c5 atd. A je víc než pravděpodobné, že Bogoljubov nehrál jinak zcela přirozené 20... Jd5 právě proto, že nechtěl umožnit špatně postavenému jezdcí, aby se aktivně zapojil do hry.

### 21. Vad1 Vfe8 22. b3

Protože střelec na e3 a jezdec na g3 nemají budoucnost, bílý chce minimálně upevnit pozici střelce na c4. Navíc mu tento tah ulehčuje obranu pěšce a5.

### 22... Sf8 23. Vd3

Vzhledem k početným slabinám je bílý odsouzen k úplné pasivitě. Naštěstí pro něj nebude hra černého na výši ani ze strategického a ani z taktického hlediska.

### 23... Dc7 24. Da2 Sd6 25. Sd2 Dc6

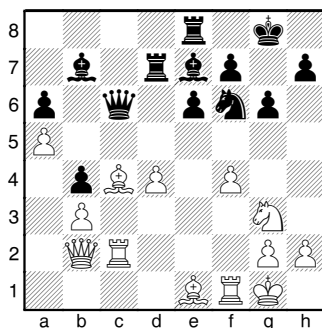
Tlak na pole g2 bude pro bílého velmi nepříjemný a byl by ještě nepříjemnější, pokud by černý dámu z tohoto silného postavení sám neodstranil (viz 29. tah).

### 26. Se1 Vad8 27. Vd2 Se7

To je zvláštní tah. Proč černý nehrál 27... Sb8 s dalším 28... Sa7?

### 28. Db2 Vd7 29. Vc2

„To je taktická chyba,“ píše dr. Lasker. Ale bylo by zajímavé zjistit, který tah by se v této zcela prohrané pozici nejevil v následujících analýzách jako „taktická chyba“? Jinými slovy: bílý je prohraný, ať hraje cokoli.



### 29... Dd6?

Protože bílý ničím nehrozil, nebyl důvod, aby černý dále otálel. Po 29... Jg4! by získal minimálně pěšce se stále dominantní pozicí.

Tato partie mnohem víc než ostatní ukazuje zbytečnost tohoto našeho druhého zápasu a současně objasňuje mou průměrnou hru v řadě dalších partií. Byl jsem přesvědčen, že Bogoljubov není schopen využít příležitostí, které by mu má hra mohla poskytnout, a výsledek 7:1 po 22. partii tohoto zápasu toto mé přesvědčení jen potvrdil.

### 30. Je2

Nakonec se tento chudák začíná zapojovat do obrany. Ovšem perspektivy bílého jsou stále ještě špatné.

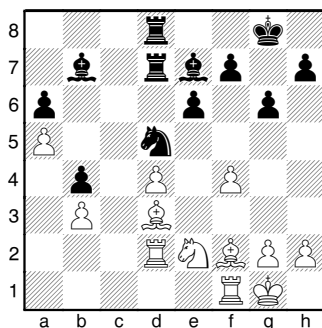
### 30... Jd5 31. Dc1 Sd8 32. Sg3 De7

Bogoljubov uvádí, a má zřejmě pravdu, že 32... Dc6 by vedlo ke komplikacím výhodným pro černého. Dobré by ale bylo i 32... f5. Na druhé straně tah v textu povede ve svém důsledku k výměně dam, což bílého jen zbaví starostí o obranu pole g2. To není dobrá strategie.

### 33. Va2 Df6 34. Dd2 Df5 35. Sd3 Df6 36. Sc4 Se7 37. Dd3 Ved8 38. Se1 Df5 39. Dd2 De4

Černý se nakonec rozhoduje zjednodušit situaci, čímž implicitně připouští, že během posledních dvaceti tahů absolutně ničeho nedosáhl.

### 40. Sd3 De3+ 41. Sf2 Dxd2 42. Vxd2



Vzniklá pozice je stále ještě výhodná pro černého. Ovšem k její výhře je třeba ovládat koncovky na úrovni Laskera nebo mladého Capablancy. Navíc byla ještě v této situaci partie přerušena. Pokud by ale bylo pro černého partii obtížné vyhrát, dá se ještě hůře představit, jak ji mohl prohrát.

### 42... Vc8 43. Sc4 Kg7 44. g3

Tento obranný tah se stal možným jen díky výměně dam, protože před ní by bylo další oslabení diagonály a8-h1 pro bílého rychle fatální.

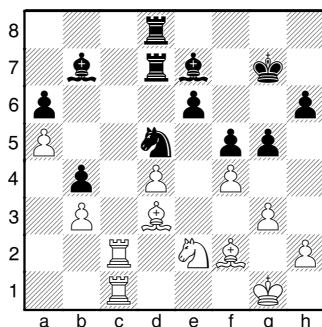
### 44... Vcd8 45. Vc1 h6



Začátek zápletky, která bude nebezpečná jen pro jejího autora. Místo tohoto pokračování by si černý tahem 45... Jc3! stále ještě udržel výhodu.

#### 46. Sd3 f5 47. Vdc2 g5?

Jak ukáže následující překvapující odpověď bílého, povede toto pokračování maximálně k vyrovnání hry. Ovšem tah 47... Kf7, který později doporučil Bogoljubov, by také nebyl dostatečný, protože bílý by mohl hrát např. 48. Kf1 a pak případně převést jezdce přes g1 a f3 na e5.



#### 48. g4!

Černý nemůže přijmout nabízenou oběť pěšce, např. 48... fxe4 49. f5! Kf7 50. fxe6+ Kxe6 51. Jg3 s dalším 52. Ve1+ s výhodou bílého. Ovšem mohl a měl hrát 48... gxf4 49. gxf5 Kf7 atd. se zhruba vyrovnanou hrou.

#### 48... Jxf4?

Tato výměna nejlépe umístěné černé figury za mrzáka na e2 definitivně ničí černou pozici. Nyní bude zajímavé sledovat, jak ožijí bílé figury, které se dlouhou dobu nemohly prakticky hýbat.

#### 49. Jxf4 gxf4 50. gxf5 e5

V marné naději, že se bílý spokojí s různobarevnými střelci po 51. dxe5 s dalším 52. f6+.

#### 51. Ve1! exd4

Černý nevidí následující pěknou kombinaci.

Jeho jedinou šancí na záchranu by bylo 51... Sf6, po čemž by bílý hrál 52. Vc4! exd4 53. Vxb4 se značně lepšími vyhlídkami.

#### 52. Vxe7+!

Pointa této nečekané a na první pohled neškodné kombinace spočívá v postupu pěšce „f“ do dámy, čemuž černý nebude moci zabránit. Všechny následující tahy černého jsou už vynuceny.

#### 52... Vxe7 53. Sh4 Kf7

Jinak by následovalo 54. f6+.

**54. Sxe7 Kxe7 55. Vc7+ Vd7 56. f6+ Ke8 57. Sg6+!**

To je přesnější než 57. f7+ Vxf7 58. Sg6 Sd5 atd.

**57... Kd8 58. f7 Kxc7 59. f8D f3 60. Dxb4 Vd6 61. Sd3**

**Černý se vzdal.**

# Aljechinovy výsledky

## Turnaje

rok	místo	umístění	partii	+	=	-
1933/34	Hastings	2	9	4	5	0
1934	Rotterdam	1	3	3	0	0
1934	Zürich	1	15	12	2	1
1935	Örebro	1	9	8	1	0
1936	Bad Nauheim	1–2	9	4	5	0
1936	Drážďany	1	9	5	3	1
1936	Poděbrady	2	17	8	9	0
1936	Nottingham	6	14	6	6	2
1936	Amsterdam	3	7	3	3	1
1936	Amsterdam	1–2	3	2	1	0
1936/37	Hastings	1	9	7	2	0
1937	Margate	3	9	6	0	3
1937	Kemerí	4–5	17	7	9	1
1937	Bad Nauheim	2–3	6	3	1	2
1937	Nice	1	3	2	1	0

## Zápasy

(Tučně jsou zdůrazněny zápasy o titul mistra světa.)

rok	místo	soupeř	výsledek	+	=	-
<b>1934</b>	<b>Baden-Baden, Villingen, Pforzheim, Bayreuth, Kissingen, Berlín</b>	<b>Bogoljubov</b>	<b>15½:10½</b>	<b>8</b>	<b>15</b>	<b>3</b>
<b>1935</b>	<b>Amsterdam, Hág, Utrecht</b>	<b>Euwe</b>	<b>14½:15½</b>	<b>8</b>	<b>13</b>	<b>9</b>
<b>1937</b>	<b>Rotterdam, Haarlem, Leiden, Zwolle, Amsterdam, Delft, Hág</b>	<b>Euwe</b>	<b>15½:9½</b>	<b>10</b>	<b>11</b>	<b>4</b>
1937	Haag	Euwe	2:3	1	2	2

## Olympiády

rok	místo	partii	+	=	-
1935	Varšava	17	7	10	0

# Index partií

## Rejstřík Aljechinových soupeřů

Ahues – 177	Lasker Em. – 170
Alexander – 186	Letelier – v 194
Asgeirsson – v 167, 215	Lundin – 171
Axelsson – v 177	Marshall – 211
Bogoljubov – 161-166, v 171, 178, 179, 187, 195	Menčíková – 183
Borochow – 217	Mindeno – 220
Botvinnik – v 192	Monosson – 213, 214
Bök – v 194	Philips – 219
Canepa – v 184	Pinkus – 212
Cukiermann – 216	Potěmkin – 207
Colle – v 171	Reilly – 213, 214
Del Turco – 167	Reshewsky – 193
Eliskases – 180	Sämisch – 196
Euwe – 172-176, 184, 197-204, 209, 210	Schwartz – 208
Fine – 190, 194	Silbermann – v 171
Flohr – 214	Steiner – v 212
Foltys – 182, 192	Stoltz – 213
Freeman – 206	Tartakower – 188, 216
Frydman – 181	Turover – 216
Gygli – 169	Tylor – 191
Johner – 168	Vásquez – v 171
Kashdan – v 212, 219	Vidmar – 189
Kevitz – 212	Wahrburg – 219
Kimura – 218	Winter – 185
Kussman – 205	Zinner – v 177

## **Rejstřík zahájení**

Střední gambit – 206

Vídeňská hra – 176

Hra tří jezdců – 179

Španělská hra – 164, 168, 180, 190, 191, 196, 217–220

Francouzská hra – 173, 175, 184, 185, 215

Sicilská hra – 181, 192

Aljechinova hra – 193, 207

Dámský gambit – 161, 162, 165, 166, 170-172, 177, 178, 182, 187, 189, 194, 195, 197, 198, 200, 203, 205

Dámským pěšcem – 167, 188, 216

Nimcovičova indická – 199, 204, 209, 214

Dámská indická – 201, 213

Bogoljubovova indická – 186, 211

Královská indická – 208, 210

Grünfeldova indická – 174

Benoni – 163, 169

Anglická hra – 212

Rétiho zahájení – 202

Nepravidelné zahájení – 183