

**Alexandr Aljechin**

**Nejlepší partie**

**1924-33**

*Antonín Čížek, 2017*

Z anglického A. Alekhine: *My Best Games of Chess: 1924-1937* (G. Bell & Sons, London, 1939) s přihlédnutím k ruskému В. Н. Панов: *300 избранных партий Алехина с его собственными примечаниями* (Государственное издательство „Физкультура и спорт“, Москва, 1954) přeložil Antonín Čížek  
© Antonín Čížek, 2017

# 1. Mezinárodní turnaj v New Yorku 1924

## 101. Aljechin – Réti R., New York 1924

*Královská indická*

### 1. d4 Jf6 2. c4 g6 3. g3

V současné době se považuje za nejnadějnější pokračování 3. Jc3 d5 4. Sf4 s dalším 5. e3 atd.

### 3... Sg7 4. Sg2 0-0 5. Jc3 d6 6. Jf3 Jc6

Pokud černý nemá nic lepšího (a zdá se, že nemá), než nutit soupeře k postupu pěšce na d5, pak samozřejmě nelze jeho způsob vývinu doporučit. V době, kdy se bílý pěšec bude nacházet na d5, bude samozřejmě uzavřena diagonála střelce g2, ale tento pěšec bude vyvíjet značný tlak na černou pozici.

### 7. d5 Jb8 8. 0-0 Sg4

Výměna tohoto střelce není podložena rozumnými důvody a jen zmenšuje obranné možnosti černého.

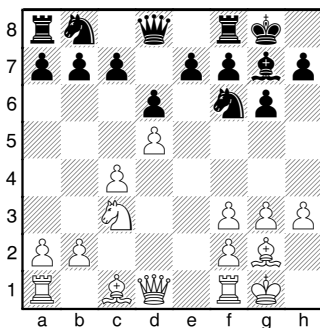
Stejně tak nevhodný by byl i tah 8... e5, po němž by následovalo 9. dxe6 Sxe6 10. Sg5, jak jsem hrál v partii se sirem G. Thomasem v Karlových Varech r. 1923 (partie č. 86).

Pozornost si ale zaslouží 8... a5, aby si černý zajistil pro jezdce pole c5. Ovšem i v tomto případě si bílý udrží výhodu pomocí postupu h2-h3, Sc1-e3, Dd1-c2, b2-b3, a2-a3 a pak b3-b4.

### 9. h3

Je důležité vyjasnit situaci dříve, než soupeř dokončí vývin.

### 9... Sxf3 10. exf3



To je mnohem lepší než brání střelcem, kdy by pěšec „e“ zůstal dlouhou dobu nečinný a v případě postupu by omezoval působnost vlastních figur. Ovšem po

tahu v textu bude tento pěšec zabezpečovat kontrolu důležitého pole e5 a navíc bude černý muset počítat s možnými akcemi soupeře po sloupci „e“.

### **10... e6**

Pěšce e7 bylo třeba vyměnit, ale relativně lepší by to bylo pomocí 10... e5. Bílý by pak měl jen jedinou dobrou odpověď, jíž by bylo 11. dxe6, protože pokračování 11. f4 exf4 12. Sxf4 Jbd7 by bylo pro černého docela přijatelné. Po tahu v textu má bílý na výběr mezi dvěma dobrými pokračováními.

### **11. f4**

To je lepší než 11. dxe6 fxe6 12. Ve1 Dd7, kdy by pro bílého nebylo snadné využít oslabení soupeřova centra.

### **11... exd5 12. exd5**

Teď si černý musí vybrat jedno ze tří zel:

- 1) Slabé pole c7, pokud by ponechal pěšcovou strukturu tak, jak je.
- 2) Slabinu na c6, pokud by hrál c7-c5 a po d5xc6 by bral na c6 pěšcem, protože by byl později přinucen hrát d6-d5.
- 3) Pokračování v partii, kdy bude mít izolovaného pěšce, jehož obrana brzy povede k rozhodujícímu oslabení dámského křídla v důsledku silné aktivity obou bílých střelců.

### **12... c5 13. dxc6 Jxc6 14. Se3 Dd7 15. Da4**

To je pro dámu nejvýhodnější postavení, odkud bude vyvíjet silný tlak na soupeřovo dámské křídlo.

### **15... Vac8 16. Vad1**

Oba soupeři sledují stejnou myšlenku – odstranit své b-pěšce z pole působnosti soupeřova střelce.

Samozřejmě, že nešlo hrát 16. Sxa7 pro 16... Va8.

### **16... b6 17. b3**

Tento tah má i další smysl – krýt dámu pro případ následujících komplikací. A brzy bude zřejmé, jak je to důležité.

### **17... Vfd8 18. Vd3**

18. Jb5 by bylo předčasné pro 18... d5.

Bílý teď ale hrozí hrát tento tah po zdvojení věží, a proto se černý snaží pomocí výměny zbavit bílé dámy, která vyvíjí na jeho pozici silný tlak.

### **18... Je7?**

Takto ale černý svého cíle nedosáhne a okamžitě to povede k materiálním ztrátám.

O něco lepší by bylo 18... Ja5 19. Da3 Sf8 20. Vfd1, kdy by černý stál sice špatně, ale mohl by se ještě bránit.

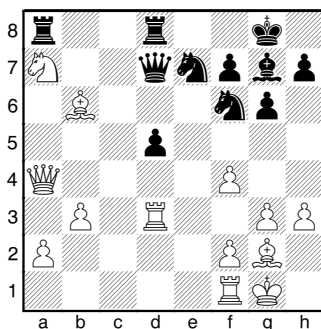
### **19. Jb5! d5**

To je zjevně vynuceno.

## 20. Jxa7

Toto pokračování je možné jen díky 17. tahu bílého.

## 20... Va8 21. Sxb6



## 21... Dxa4

Černý nemá nic lepšího, protože po 21... Vdb8 by bílý jednoduše pokračoval 22. Dxd7 Jxd7 23. Se3 Vb7 24. Sxd5 Jxd5 25. Vxd5 Vaxa7 26. Sxa7 Vxa7 27. Vfd1 atd. s rozhodující výhodou.

## 22. bxa4 Vd7 23. Jb5 Vxa4

Černý hrozí 24... Vb4 25. Vb3 Vxb3 26. axb3 Vb7 atd.

## 24. Jc3 Va6 25. Vb1 Vb7 26. Sc5 Vxb1+ 27. Jxb1 Jc6

Pozice se nyní vyjasnila. Bílý si udržel pěšce navíc a černý pěšec d5 zůstal slabý.

## 28. Jc3!

To je nejrychlejší cesta k výhře. Bílý se vzdá pěšce „a“, ale v důsledku toho se mu podaří vtrhnout věží do tábora černého, po čemž bude možné provést rozhodující pěšcový průlom.

Klidné 28. a3 by soupeři po 28... Va5 29. Se3 Vb5 atd. umožnilo klást větší odpor.

## 28... Va5 29. Se3 Jb4

Po 29... d4 by nenásledovalo 30. Sxd4 Jxd4 31. Vxd4 vzhledem k 31... Jd5! se šancemi černého na remízu, ale 30. Sxc6! dxc3 31. a4! a bílý vyhraje.

## 30. Vd2 h6

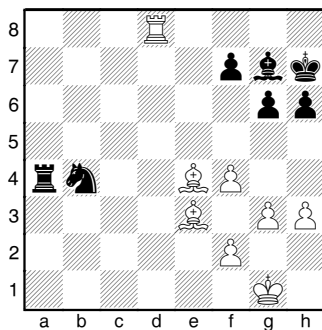
Po 30... Je4 by přišlo 31. Jxe4 dxe4 32. Vd8+ Sf8 33. f5 a bílý vyhraje.

## 31. a4!

Hrozí 32. Sb6, a proto je následující odpověď černého vynucena.

## 31... Je4 32. Jxe4 dxe4 33. Vd8+ Kh7 34. Sxe4 Vxa4

Po 34... f5 by následovalo 35. Vd7! Kh8 (nebo 35... fxe4 36. Sd4 Vd5 37. Vxg7+ Kh8 38. Vd7+ s následující výměnou věží a výhrou bílého) 36. Sd4 Sxd4 37. Vxd4 fxe4 38. Vxb4 a bílý vyhraje.



**35. f5!**

Začíná rozhodující zteč. Už hrozí 36. fxg6+ fxg6 37. Vd6 atd.

**35... Va6 36. h4 h5**

To je vzhledem k hrozbě 37. h5 vynuceno.

**37. g4! Va5**

Nebo 37... hxg4 38. h5 a bílý vyhraje.

**38. fxg6+ fxg6 39. gxh5 Vxh5 40. Sg5!**

Ziskává minimálně kvalitu.

**40... Sc3 41. Vd7+ Kg8 42. Sxg6**

Po 42... Vh8 by bílý vyhrál postupem pěšce „h“.

**Černý se vzdal.**

## 102. Aljechin – Janowski D., New York 1924

*Staroindická*

**1. d4 Jf6 2. c4 d6 3. Jc3 Sf5?**

Tento tah by byl opodstatněný, pokud by bílý už vyvinul svého jezdce na f3, protože v tomto případě by černý dočasně kontroloval pole e4. Ovšem zde nebude mít tento střelec po e2-e4 žádné perspektivy. Janowski nesporně skvěle ovládal umění hry s dvojicí střelců, ale nikdy nebyl velký znalec zahájení, což o něm rádi šířili komentátoři jeho partií.

**4. g3**

Vývin střelce na f5 by se dal strategicky také vyvrátit pomocí 4. f3 a 5. e4.

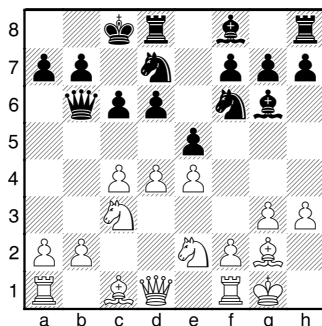
**4... c6 5. Sg2 Jbd7 6. e4 Sg6 7. Jge2 e5 8. h3**

Bílý připravuje Sc1-e3. Od této chvíle bude mít černý na výběr jen mezi více či méně špatnými pokračováními.

### 8... Db6 9. 0-0 0-0-0

To poskytuje bílému cíl přímého útoku, což vzhledem ke špatnému postavení černého povede ke katastrofě.

Pokračování 9... Se7 10. Se3 Dc7 by černému umožnilo klást větší odpor.



### 10. d5!

Tím bílý ničí všechny naděje černého na uvolnění pomocí d6-d5. Dočasné přenechání pole c5 černému není podstatné.

### 10... Jc5 11. Se3 cxd5 12. cxd5 Da6

Přijetí oběti pěšce by vedlo k zjevně prohrané pozici, např. 12... Dxb2 13. Sxc5 dxc5 14. Da4 Db6 15. f4! exf4 16. gxf4 atd. Ovšem ani pokračování v partii nedává černému žádné šance.

### 13. f3

To je jednoduché a rozhodující. Černý už nemá obranu proti b2-b4. Pokud by hrál např. 13... Dd3, následovalo by 14. Dc1 atd.

### 13... Kb8 14. b4 Jcd7 15. a4 Dc4 16. Dd2

I toto pokračování je dostatečné, ale vzhledem k obrovské poziční výhodě bílého nebylo nutné kombinovat. Jednoduché 16. Vb1 s dalším 17. Dd2 a 18. Vfc1 by vyhrálo bez námahy.

### 16... Dxb4

Černý už nemá co ztratit.

### 17. Sxa7+ Ka8 18. Vfb1 Da5 19. Se3 Jc5 20. Vb5 Dc7 21. a5 Jfd7

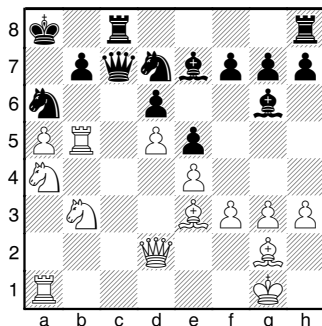
Černý víceméně úspěšně překonal první nápor. Bílý však může útočit na soupeřova krále všemi figurami, zatímco královské křídlo černého není ještě vyvinuto a střelec na g6 dávno zapomněl, jak se tahá. Výhra bílého je tak jen otázkou času.

### 22. Jc1 Vc8 23. Jb3 Ja6

Po 23... Jxb3 by následovalo 24. a6!, čímž by bílý vynutil 24... b6, protože po 24... Jxd2? nebo 24... Jxa1? by vedlo 25. axb7+ k matu.

#### 24. Ja4 Se7

Černý je ochoten odevzdat kvalitu, protože chápe, že po 24... Kb8 by bílý pomocí 25. Vc1 Dd8 26. Vc6 přešel k rozhodujícímu útoku.



#### 25. Jb6+

To je krize. Po 25... Jxb6 by okamžitě vyhrálo 26. axb6 Dd8 27. Vxa6+.

#### 25... Kb8 26. Vc1 Jdc5 27. Jxc5 dxc5 28. Jxc8 Vxc8 29. Sf1 Dd7 30. Vb6 c4

Po 30... Sd8 31. Vb2 by bílý získal pěšce také.

#### 31. Vxc4 Vxc4 32. Sxc4 Dxh3 33. Dg2

To je technicky jednodušší než 33. Sxa6, což ale vyhrávalo také.

33... Dxc2+ 34. Kxc2 Sd8 35. Vb2 Kc8 36. Sxa6 bxa6 37. Sb6 Sg5 38. Vc2+ Kb7 39. d6 f5 40. d7

Černý se vzdal.

# Aljechinovy výsledky

## Turnaje

rok	místo	umístění	partii	+	=	–
1924	New York	3	20	6	12	2
1925	Paříž	1	8	5	3	0
1925	Bern	1	6	3	2	1
1925	Baden-Baden	1	20	12	8	0
1925/26	Hastings	1–2	9	8	1	0
1926	Semmering	2	17	11	3	3
1926	Drážďany	2	9	5	4	0
1926	Scarborough	1	6	5	1	0
1926	Birmingham	1	5	5	0	0
1926	Buenos Aires	1	10	10	0	0
1927	New York	2	20	5	13	2
1927	Kecskemét	1	16	8	8	0
1929	Bradley Beach	1	9	8	1	0
1930	San Remo	1	15	13	2	0
1931	Nice	1	8	4	4	0
1931	Bled	1	26	15	11	0
1932	Bern	1–3	3	2	0	1
1932	Bern	1	15	11	3	1
1932	Londýn	1	11	7	4	0
1932	Pasadena	1	11	7	3	1
1932	Mexico City	1–2	9	8	1	0
1933	Paříž	1	9	7	2	0
1933/34	Hastings	2	9	4	5	0

## Zápasy

(Tučně jsou zvýrazněny zápasy o titul mistra světa.)

rok	místo	soupeř	výsledek	+	=	–
1926	Scarborough	Colle	2:0	2	0	0
1926/7	Amsterdam	Euwe	5½:4½	3	5	2
<b>1927</b>	<b>Buenos Aires</b>	<b>Capablanca</b>	<b>18½:15½</b>	<b>6</b>	<b>25</b>	<b>3</b>
1927	New York	Jaffe	2:0	2	0	0
<b>1929</b>	<b>Wiesbaden, Berlín, Amsterdam</b>	<b>Bogoljubov</b>	<b>15½:9½</b>	<b>11</b>	<b>9</b>	<b>5</b>
1933	San Juan	Cintron	4:0	4	0	0
1933	Paříž	Bernstein	2:2	1	2	1

## Olympiády

rok	místo	partii	+	=	-
1930	Hamburk	9	9	0	0
1931	Praha	18	10	7	1
1933	Folkestone	12	8	3	1

# Index partií

## Rejstřík Aljechinových soupeřů

Ahues – 136	Pirc – 145
Andersen – 139	Rabinovič – v 152
Asztalos – 117	Réti – 101, 106
Bernstein – za 144	Rubinstein – 111, 114
Bogoljubov – 126-130	Sämisch – 113
Capablanca – 120-124	Seitz – v 152
Colle – 103	Stahlberg – 138
Davidson – 110	Steiner – 125, 141, 156, 158
Flohr – 146, 155	Stoltz – 142, 147
Grob – 154	Sultan Chan – 153
Grünfeld – 112	Tarrasch – 105
Janowski – 102	Tartakower – 118, 135, 152
Kashdan – za 144	Thomas – 108
Kmoch – 119, 137	Treybal – 107
Koltanowski – 151	Vidmar – 133, 144
Maróczy – 134, 148	Weenink – 140
Marshall – 109, 116	Winter – 149
Menčíková – 150	Yates – 131
Mikenas – 157	Znosko Borovskij – 160
Nimcovič – 115, 132, 143	Zuckerman – 159
Opočenský – 104	

## Rejstřík zahájení

Italská hra – 105	Nimcovičova indická – 115, 133, 137, 138
Španělská hra – 130, 131, 147, 151, 154, 156, 158, 160	Dámská indická – 111, 113, 128, 139
Francouzská hra – 120, 132, 143	Královská indická – 101
Sicilská hra – 108	Staroindická – 102
Caro-Kann – 118, 149, 153	Grünfeldova indická – 129
Pircova hra – 157	Budapešťský gambit – 152
Dámský gambit – 103, 104, 107, 109, 110, 112, 117, 121-127, 134, 140, 142, 144-146, 148, 150, 159	Holandská hra – 135
Dámským pěšcem – 114, 116, 119, 136, 155	Anglická hra – 141
	Královské fianchetto – 106

